



ÅRSREDOVISNING

för Svenska kyrkans nationella nivå 2022

Innehåll

Ärkebiskopen har ordet.....	4
Generalsekreteraren har ordet.....	5
1 Inledning	6
1.1 Den nationella nivåns uppdrag.....	6
1.1.1 Stöd till stiftens för utveckling av församlingslivet	6
1.1.2 Företrädarskap	6
1.1.3 Stöd till god förvaltning.....	6
1.1.4 Inomkyrklig reglering.....	6
1.2 Kyrkostyrelsen	7
1.3 Kyrkostyrelsens kansli	7
1.4 Omvärldsfaktorer som kyrkostyrelsen förhåller sig till	7
1.5 Den nationella nivåns bidrag till ett hållbart samhälle.....	8
2 Verksamhetsuppföljning	9
2.1 Året som gått 2022.....	9
2.1.1 Målbild 1.....	11
2.1.2 Målbild 2.....	14
2.1.3 Målbild 3.....	18
3 Ekonomi	20
3.1 Sammanfattning ekonomi	20
3.2 Resultaträkning	21
3.2.1 Intäkter	21
3.2.2 Kostnader.....	22
3.2.3 Utjämning och kyrkoantikvarisk ersättning.....	22
3.2.4 Finansnetto.....	23
4 Förvaltningsberättelse	28
4.1 Allmänt om verksamheten	28
4.2 Styrning och ledning.....	28
4.3 Legal struktur	29
4.4 Stiftelser	29
4.5 Väsentliga händelser under 2022	29
4.6 Totala intäkter och kostnader.....	30
4.7 Finansiella instrument.....	31
4.7.1 Aktieförvaltning.....	32
4.7.2 Ränteförvaltning	32
4.7.3 Fastighetsfonder.....	32
4.7.4 Alternativa placeringar	32
4.8 Hållbarhetsupplysningar	32
4.8.1 Om hållbarhetsrapport enligt årsredovisningslagens krav	33
4.9 Förväntad framtida utveckling samt väsentliga risker och osäkerhetsfaktorer	33
4.10 Eget kapital	34
4.11 Resultat och ställning.....	35

5 Fem år i sammandrag.....	36
6 Resultaträkning.....	37
7 Balansräkning	38
8 Förändring av eget kapital.....	39
9 Kassaflödesanalys	40
10 Noter.....	41
11 Hållbarhetsnoter	62
Styrningen av hållbarhetsarbetet på den nationella nivån.....	62
Intressentanalys och intressentdialog.....	62
Risk- och väsentlighetsanalys	63
Hantering av risk för negativ påverkan på människa och skapelse.....	64
God arbetsmiljö	64
Miljö- och klimatpåverkan.....	66
Ansvarsfulla investeringar	68
Hållbara inköp.....	69
Insatser för att förhindra korruption och andra oegentligheter	71
Metoder för utsläppsberäkningar	71

Ärkebiskopen har ordet

Det är en lite speciell uppgift att skriva förord till årsredovisningen för ett verksamhetsår under vilket jag varit kyrkostyrelsens ordförande i mindre än en månad. Ett passande sätt att inleda är just därför att rikta värme och uppskattning mot den företrädare som varit ordförande under merparten av det gångna året: Tack Antje Jackelén för ditt goda och insiktsfulla ledarskap!

När vi blickar tillbaka på året som gått är det flera saker som dröjer sig kvar. Efter en pandemi som lämnade djupa spår av sorg och saknad har vi bevittnat ett brutalt anfallskrig i Europa som vi ännu inte vet var det slutar. Klimatförändringarna sker snabbt och tvingar allt fler till migration. Energiförsörjning och ekonomi prövas svårt. Internationellt ser vi stora brister i vatten- och matförsörjning.

Vad är kyrkans uppdrag i en sådan tid? Det är förstås detsamma som alltid: att fira gudstjänst, bedriva undervisning, utöva diakoni och mission. Det arbetet känner inga nationsgränser. Genom Act Svenska kyrkan, med partnerorganisationer och systerkyrkor, är vi delaktiga i detta uppdrag såväl nära som långt bort. Till vår kallelse hör också att ständigt be för vår värld och för kyrkans liv och arbete i denna värld.

Den kristna tron är en helhet. Den ger redskap för att leva livet. Den rymmer bön, gudstjänst, musik och traditioner. Den rymmer brottningsmed etiska förhållningssätt, livsmening, föreställningar om vad som händer efter döden och hur det hör ihop med livet här och nu. Syftet är och förblir: att människor ska komma till tro på Kristus och leva i tro, en kristen gemenskap skapas och fördjupas, Guds rike utbreddas och skapelsen återupprättas.

I det lokala blir kyrkan kött och blod, och den närvaron är enastående i Sverige. När skolan läggs ned, affären försvinner och servicen flyttar till stan så finns kyrkan kvar. Och kyrkan ska så förbli, om än på nya sätt. I kyrkans kapillärer i glesbygd och förorter ska livet fortsatt pulsera, även om Svenska kyrkans organisation förändras.

Behovet av sammanhållning och samhällsgemenskap blir allt tydligare. Svenska kyrkan finns där, samlar människor, bygger relationer, hjälps åt i ideellt arbete, delar berättelser om öppenhet och gemenskap, och visar värdet av att sträcka ut en hand till främlingen. Här skapas tillit så att människor av olika bakgrund vågar lita på varandra.

Med sina 5,6 miljoner medlemmar har Svenska kyrkan en viktig plats i det lokala samhällsbygget. Vi ska fortsatt sträva efter att vara en inkluderande kyrka med självinsikt, en kyrka som genomsyras av både självförtroende, självkritik och lyhörddhet.

Martin Modéus

Ärkebiskop och ordförande i kyrkostyrelsen

Generalsekreteraren har ordet

Det har varit ett händelserikt år i världen. Det brutala anfallskrig som Ryssland för i Ukraina har skakat om Europa. En förändrad säkerhetsituation har tvingat oss att reflektera över Svenska kyrkans bidrag i civil beredskap och agera utifrån en ny omvärld.

Act Svenska kyrkan har genom sina partnerorganisationer förmedlat stöd till människor inne i Ukraina och till dem som sökt sig till grannländerna. Svenska kyrkan har också med sina mångåriga globala relationer fortsatt uppmärksamma människor även i resten av världen som drabbas av väpnade konflikter eller naturkatastrofer, flera orsakade av klimatförändring. Länder, vars befolkning redan har en utsatt situation, har hamnat i medieskugga under kriget i Europa och drabbats ytterligare genom att matpriserna stigit eller leveranser av förnödenheter försenats.

Det finns skäl att vara stolt över Act Svenska kyrkan, som trots en försämrad ekonomisk situation för många människor i Sverige, lyckats nå insamlingsrekord i år och därmed kunnat förmedla ett omfattande humanitärt stöd och stöd till utvecklingsarbete. Dessutom har Act Svenska kyrkan genom sina multilaterala sammanhang bidragit i påverkansarbete både i Sverige, genom EU och i globala allianser. Svenska kyrkans arbete utifrån vår färdplan för klimatet fortsätter mot målet att kyrkans verksamhet ska vara klimatneutral 2030 och är ett annat exempel på arbete som bidrar till både individers och samhällets hopp om framtiden.

Det har blivit allt tydligare att samverkan mellan länder har betydelse, inte minst i kristider. Även för Svenska kyrkan är samverkan viktigt, såväl inom Svenska kyrkan som med andra trossamfund och organisationer. Att vi är en organisation som myndigheter förlitar sig på blir tydligt i möten med samhällsföreträdare och när vi erhåller ekonomiska bidrag, som exempelvis i år för stöd till arbete i Sverige med ukrainska flyktingar. Kyrkans roll i samhället gestaltades tydligt när ärkebiskop Antje Jackelén la ner sin stav och Martin Modéus senare togs emot som vår nye ärkebiskop. Till dessa händelser, som är så viktiga i vår kyrkas liv, kommer det svenska samhällets högsta företrädare och kyrkoledare från hela världen.

Kyrkostyrelsen stödjer stiftet och bidrar till det lokala församlinglivet, så att församlingar och pastorat utifrån sina lokala förutsättningar ska kunna möta samtidens utmaningar. Efterfrågan på samverkan i Svenska kyrkan har ökat under året som gått. Flera stift har vittnat om hur förståelsen för behovet av gemensamma lösningar ökat och med glädje ser vi att allt fler enheter ansluter sig till de gemensamma funktioner som beslutats av kyrkomötet. Att 96 procent av församlingar, pastorat och stift hade tillgång till Microsoft 365 och Kernet som en del av den gemensamma it-plattformen vid årets slut, är ett gott tecken. Detta kommer att öka möjligheten att kommunicera och det bidrar till intern sammanhållning. Arbetet för att stärka vår förmåga att samverka mellan församlingar, stift och nationell nivå kommer att fortsätta under de kommande åren.

Helén Ottosson Lovén
Generalsekreterare i Svenska kyrkan

1 Inledning

Denna årsredovisning avser verksamheten på Svenska kyrkans nationella nivå under året 2022 och inkluderar en hållbarhetsrapport. Hållbarhetsrapporten presenteras på sidorna 62–73. Uppdraget på den nationella nivån är stort och arbetet är därför både brett och omfattande. Redovisningen ger en inblick i verksamheten och enbart en mindre del av allt som kyrkostyrelsen ansvarar för kan lyftas fram.

1.1 Den nationella nivåns uppdrag

Svenska kyrkans uppdrag uttrycks i kyrkoordningens beskrivning av församlingarnas syfte. ”Att människor ska komma till tro på Kristus och leva i tro, en kristen gemenskap skapas och fördjupas, Guds rike utbreddas och skapelsen återupprättas”. Evangeliet om Jesus Kristus är fundamentet för detta, gemensamt för hela den världsvida kyrkan.

Med detta som grund verkar Svenska kyrkans nationella nivå för att stärka Kristi kyrka och bidra till ett mer hållbart samhälle såväl andligt och existentiellt som ekonomiskt, ekologiskt och socialt, både i Sverige och globalt. Den nationella nivån stödjer stift och församlingar i deras arbete för att skapa detta värde och förutsättningarna för insatserna ligger i Svenska kyrkans samlade tillgångar. Den nationella nivån är en sammanhållande kraft för Svenska kyrkan och bidrar till att Svenska kyrkans uppdrag genomförs både rikstäckande och i internationellt samarbete.

Den nationella nivån har fyra uppdrag som är ömsesidigt beroende av varandra och förstärker varandra. Dessa är fastställda i kyrkoordningen och beskrivs kortfattat nedan.

1.1.1 Stöd till stiftens för utveckling av församlingslivet

Uppdraget omfattar exempelvis stöd till kyrkans sociala arbete, såsom metoder och verktyg för rättighetsbaserat arbete, forskning och analys samt kulturarvsfrågor. Den nationella nivån ansvarar även för Svenska kyrkans utbildningsinstitut som utbildar framtidens diakoner, församlingspedagoger, kyrkomusiker och präster samt för Svenska kyrkan i utlandet som verkar genom utlandsförsamlingar för svenskar utomlands.

1.1.2 Företräderskap

Den nationella nivån företräder, genom kyrkostyrelse och ärkebiskop, hela trossamfundet Svenska kyrkan i relation till beslutsfattare och andra kyrkor, samfund och civilsamhällesorganisationer. Den nationella nivån deltar i flera ekumeniska samarbeten i Sverige och internationellt. I uppdraget ingår även internationellt utvecklingsarbete och humanitärt arbete, som bedrivs under namnet Act Svenska kyrkan.

1.1.3 Stöd till god förvaltning

Stödet vänder sig till hela Svenska kyrkan och omfattar exempelvis gemensamma administrativa lösningar, digitalisering, nationella ramavtal för inköp och finansiella placeringar i gemensamma etiska fonder.

1.1.4 Inomkyrklig reglering

Den nationella nivån tar löpande fram underlag för förankring och fastställande av Svenska kyrkans gudstjänstböcker samt förslag till beslut om förändringar i kyrkoordningen till kyrkomötet. Uppdraget innefattar också andra aktiviteter, som exempelvis att genomföra kyrkoval.

1.2 Kyrkostyrelsen

Kyrkostyrelsen leder och samordnar förvaltningen av den nationella nivåns uppgifter enligt bestämmelser i kyrkoordningen. I uppdraget ingår att verkställa uppdrag från kyrkomötet och att till kyrkomötet lämna skrivelser, ge förslag till verksamhetsinriktning och lägga fram en årsredovisning för den nationella nivån. Kyrkostyrelsen företräder Svenska kyrkan, exempelvis genom remissvar, uttalanden och officiella kontakter. I teologiska och ekumeniska frågor samråder kyrkostyrelsen med biskopsmötet.

Kyrkostyrelsen består av ärkebiskopen såsom ordförande och fjorton ledamöter med lika många ersättare. De väljs för en period om fyra år. Dessutom väljs en annan biskop som ersättare för ärkebiskopen.

1.3 Kyrkostyrelsens kansli

Det dagliga arbetet på kyrkostyrelsens kansli, kyrkokansliet, leds av generalsekretären som utses av kyrkostyrelsen.

Svenska kyrkan möter regelbundet beslutsfattare, och personer från myndigheter och civilsamhället. Som investerare och inköpsorganisation står den nationella nivån i en bred kontakt med företrädare för näringslivet, både på det nationella och internationella planet. Sveriges kristna råd, Kyrkornas världsråd, Lutherska världsförbundet, Sveriges interreligiösa råd och andra organisationer och nätverk utgör centrala forum för dialog och samverkan. Andra organisationer i civilsamhället i Sverige och internationellt är också viktiga i samverkan för skapelsens integritet och mänsklig värdighet, till exempel i det konkreta utvecklingsarbetet inom Act Svenska kyrkan och i stödet för det diakonala utvecklingsarbete som bedrivs på församlingsnivå.

Utöver egen kontinuerlig omvärldsanalys och forskning inhämtas regelbundet allmänhetens synpunkter genom omvärlds- och medieanalyser samt enkätundersökningar. Sammantaget utgör detta underlag för kyrkostyrelsens prioriteringar och utveckling av stödet till stift och församlingar.

Målsättningar, verksamhetsplaner, policyer, uppförandekoder och rutiner konkretiserar hur den nationella nivån ska utforma sitt arbete. Effekterna av arbetet följs upp genom intern kontroll av hur planer och rutiner efterlevs, medarbetarenkäter, statistikinsamling om miljöpåverkan och facklig samverkan. Effekterna följs även upp i dialog med stift, leverantörer, företag och de fonder som Svenska kyrkan investerar i.

1.4 Omvärldsfaktorer som kyrkostyrelsen förhåller sig till

I kyrkostyrelsens årliga skrivelse om verksamhet och ekonomi för den nationella nivån tre år framåt presenteras teologiska utgångspunkter utifrån Svenska kyrkans givna kallelse att i ord och handling räcka evangelium. En kortare omvärldsbeskrivning presenteras också varje år för att synliggöra faktorer som Svenska kyrkans nationella nivå förhåller sig till i planeringen av sin verksamhet.

De omvärldsfaktorer som kyrkostyrelsen tagit särskild hänsyn till de senaste åren är att många människor är intresserade av religiösa och existentiella frågor, samtidigt som de kan sakna kunskap om och förtrogenhet med kristen tro, tradition och språk. Dessutom råder det ofta en bristande kunskap om Svenska kyrkan. En annan faktor är att den psykiska ohälsan ökar samtidigt som samhällets offentliga funktioner har svårt att möta de stigande behoven, och det sätter välfärden under ekonomisk press. De växande socioekonomiska klyftorna och det oroväckande hotet mot tillit, sammanhållning och demokrati är ett allt större bekymmer. Att många människor befinner sig

på flykt runt om i världen är också något som återspeglar sig i kyrkostyrelsens planering, liksom nödvändigheten att minska klimatavtrycket. Vidare manar prognoser om framtida medlemsutveckling och framtida intäkter från kyrkoavgiften till ekonomiska besparingar för hela Svenska kyrkan. Den snabbt ökande digitaliseringen i samhället påverkar det mesta.



Tusentals människor började fly från Ukraina när anfallskriget började och många sökte sig till Sverige. Foto: Martin Divisek

Dramatiska trendbrott är sällsynta och det är inte mycket som har ändrats jämfört med tidigare års analys. Rysslands anfallskrig mot Ukraina är dock en sådan händelse som ändrat förutsättningarna och krävt vissa omprioriteringar under året. Den nya säkerhetssituationen i Europa kommer att kräva nya prioriteringar i verksamheten även framåt. Likaså har den fleråriga pandemin inte bara inneburit en omställning av Svenska kyrkans verksamhet utan även etablerat nya digitala arbetssätt som passar många människors sätt att leva och möter den längtan efter bön och nya former för kyrklig gemenskap som finns.

1.5 Den nationella nivån bidrag till ett hållbart samhälle

Hösten 2015 enades världens länder om 17 hållbarhetsmål inom olika områden, Agenda 2030. Tillsammans formar målen en gemensam karta som ska vägleda världen till en hållbar utveckling. Ledorden i Agenda 2030 är att ingen ska lämnas utanför och att målen ska genomföras med särskild hänsyn till de människor och de samhällen som har sämst förutsättningar.

Den nationella nivån integrerar ekologiska, ekonomiska, sociala samt andliga och existentiella hållbarhetsdimensioner i verksamheten, i sin styrning, sitt genomförande och sin uppföljning. Andlig hållbarhet handlar om att ge en teologisk grund för värderingar och ställningstaganden som främjar existentiell hälsa och livsmod. Ekologisk hållbarhet handlar om att hushålla med naturresurserna och värna miljön. Ekonomisk hållbarhet handlar om att använda och förvalta ekonomiska resurser

hållbart. Social hållbarhet handlar om att verka för mänskliga rättigheter, tillit, inkludering och egenmakt.

Med biskopsbrevet om klimatet som utgångspunkt antog kyrkostyrelsen i december 2019 *Färdplan för klimatet*, efter förankring i stiftet. Det övergripande målet är att hela Svenska kyrkan ska vara klimatneutral till 2030 och inte bidra till den globala uppvärmningen. Ett urval strategiska klimatinsatser, som exempelvis kompetensuppbyggnad, bidrar till att förverkliga Parisavtalets mål genom resursförstärkning från kyrkostyrelsen. Den nationella nivån stödjer även klimatarbetet i Svenska kyrkan med ansvarsfull kapitalförvaltning och nationella ramavtal, där klimat- och andra hållbarhetsfrågor integreras i inköpsarbetet. När denna årsredovisning skrivs pågår ett remissförfarande i stiftet inför en andra etapp av Svenska kyrkans färdplan för klimatet där kyrkostyrelsen föreslår förstärkta insatser.

Hållbarhetsnoterna längre fram i årsredovisningen innehåller mer information och fler detaljer om den nationella nivåns arbete för klimatet och övriga hållbarhetsfrågor.



Ärkebiskop Antje Jackelén i möte med Migrationsverkets generaldirektör Mikael Ribbenvik. Foto: Mikael Stjernberg

2 Verksamhetsuppföljning

2.1 Året som gått 2022

Som både ärkebiskopen och generalsekreteraren lyfter i sina förord har det varit ett omvälvande år med Rysslands anfallskrig mot Ukraina. Detta har orsakat stort lidande för människor som lever i krigets absoluta närhet och för de som tvingats lämna sina hem och nära relationer och fly. Det har också påverkat hela säkerhetssituationen i Europa. Det har även krävts viss omställning för den nationella nivån i stödet till stift och församlingar i Sverige och för det humanitära biståndet genom Act Svenska kyrkan under året.

Även den fleråriga pandemin, som inte längre innebär en akut situation, gör sig också fortfarande påmind i verksamheten. Den försiktighet som fortfarande krävs i fysiska möten påverkar verksamheten. Men de nya arbetsformer och digitala arenor som utvecklats för gudstjänst och nära samtal har också skapat nya sätt att vara kyrka.

Många vittnar om att den ökade samverkan som utvecklats inom Svenska kyrkan de senaste åren är av stor betydelse, inte minst genom den gemensamma strävan efter

ett hållbart samhälle och en långsiktigt hållbar kyrka. Flera stift utvecklar samverkansformer där man kan hjälpas åt för att öka kvaliteten och ta vara på varandras erfarenheter i främjandearbetet. Det har också varit angeläget att hushålla med resurser när de ekonomiska tillgångarna börjar sina. Den nationella nivån stödjer denna process genom att skapa mötesplatser och bidra till att kommunicera kunskap och erfarenheter samt stärka infrastrukturen.

För att kvalitetssäkra, stärka och effektivisera för ett långsiktigt hållbart kyrkoliv pågår flera fördjupade samtal. Dels mellan kyrkostyrelsens arbetsutskott och stiftsstyrelsernas presidier, dels bilaterala samtal mellan kyrkostyrelsen och stiftsstyrelser. Kontinuerliga samråd äger också rum mellan kyrkostyrelsens arbetsutskott och kyrkomötets presidium. Vidare möts kyrkostyrelsen och biskopsmötet kontinuerligt i separata överläggningar och kyrkostyrelsen bjuder in företrädare för stiftens domkapitel till gemensamma överläggningar samt möter stiftens egendomsförvaltningar till samråd om förvaltningen av prästlönetillgångarna.

Som nämnts i generalsekreterarens förord har inställningen till ökad samverkan i stiftet förändrats och många ser nu fördelarna. Samverkan har betydelse för om kyrkan ska kunna fira gudstjänst, bedriva undervisning och utöva mission och diakoni i hela landet även i framtiden. Det handlar om att dela resurser och kompetens, ta vara på varandras erfarenheter och stödja varandra i det grundläggande uppdraget. I december tillsattes en utredning för ötkad stiftssamverkan av kyrkostyrelsen och arbetet startar under våren 2023 utifrån det fastställda direktivet.

Det handlar även om administrativ samverkan och ökad digitalisering vilket utgör ett erbjudande och stöd för församlingar i hela landet. Den kvalitetsutveckling och informationssäkerhet som följer vid gemensamma administrativa lösningar är omistlig i en tid då antalet dataintrång ökar och säkerhetsläget i världen har förändrats.

Under året har även stora förändringar ägt rum vad gäller företrädarskap för Svenska kyrkan. Den 30 oktober lade ärkebiskop Antje Jackelén ned sin stav i Uppsala domkyrka och den 4 december mottogs Linköpings stifts biskop Martin Modéus, som ärkebiskop i Svenska kyrkan under en gudstjänst i domkyrkan. Under hösten valdes Erik Eckerdal, direktor vid Samariterhemmet i Uppsala till biskop i Visby stift och Marika Markovits, domprost i Stockholm, valdes till biskop för Linköpings stift. De båda vigdes till biskopar den 15 januari 2023 i Uppsala domkyrka. Den nationella nivån har bidragit med stöd och insatser i valprocesser, gudstjänster, seminarier och mottagningar, i program för utländska gäster och i kommunikation och mediekontakter.

Det har sammanfattningsvis varit ett händelserikt år och stora insatser har präglat den nationella nivåns verksamhet under året. Svenska kyrkan har genom sin verksamhet bidragit till att göra skillnad både i Sverige och för människor globalt. På kultursidorna i riksmidia lyfts Svenska kyrkan fram som en resurs i ord och handling. Trenden motsvaras även av att färre utträden och fler inträden i Svenska kyrkan har skett under 2022.

Mot bakgrund av kyrkoordningens beskrivning av den nationella nivåns uppdrag och det som sker i vår omvärld fastställde kyrkomötet 2018 tre övergripande målbilder för den nationella nivån till 2030. Nedan följer några exempel på den nationella nivåns insatser under 2022, relaterade till respektive målbild.

2.1.1 Målbild 1

År 2030 har vi stärkt förmågan att bidra till ett församlingsliv som utifrån lokala förutsättningar kan möta samtidens utmaningar.

Denna målbild relaterar i första hand till den nationella nivåns uppdrag *Stöd till stiftet för utveckling av församlingslivet* och *Företräderskap*.

I samarbete med stiftet har den nationella nivån bidragit till att stödja och stärka församlingarnas förmåga att fullgöra sin grundläggande uppgift inom flera områden och på olika sätt, men årsredovisningens format medger enbart exempel ur verksamheten.

Programmet *Social hållbarhet – fokus tillit och demokrati*, för ett socialt hållbart samhälle har samlat frågor om integration och stöd för att minska utanförskapet. Det genomförs efter initiativ från två stift och samtliga stift är nu involverade.

Två arbetsmarknadsprojekt, som finansieras av Europeiska socialfonden, bedrivs i Svenska kyrkan. Projektet *Skapa plats* har i samverkan med sex stift under två år utbildat församlingar i bemötandemetoden Mary och stöttat församlingarna i deras strävan att tillsammans med bland annat Arbetsförmedlingen och Försäkringskassan erbjuda kvalitetssäkrade arbetsträningsplatser för människor i långtidsarbetslöshet. Det andra projektet är ett resultat av det stora intresset för Mary-metoden efter det första projektet och erbjuder kostnadsfria utbildningar i Mary-metoden för anställda inom Svenska kyrkan till och med april 2023. Tillsammans bidrar projekten till att stärka Svenska kyrkans roll som välfärdsaktör inom arbetsmarknadsområdet och projekten arbetar för att hitta en långsiktig och hållbar struktur för framtiden.

Den nationella nivån har genom ett anslag från regeringen med anledning av Rysslands invasion av Ukraina kunnat förmedla ett anslag på nio miljoner kronor till församlingarnas arbete med flyktingar från Ukraina som sökt sig till Sverige. Bidraget har fördelats till 92 församlingar och pastorat. Likaså har ett anslag från Myndigheten för ungdoms- och civilsamhällesfrågor på 3,75 miljoner kronor fördelats till församlingar som möter människor i särskilt utsatta situationer med anledning av pandemin.

Efterfrågan är stor vad gäller andligt stöd i kriminalvården på anstalter och i häkten, i sjukvården, på skolor och universitet samt på migrationsverkets förvar. Likaså är det många som ringer till Svenska kyrkans Jourhavande präst.

I januari återgick tjänsten Jourhavande präst, som nås via SOS Alarm och som samordnas och stöds av den nationella nivån, till ordinarie öppettider efter den utökning av öppettiderna som infördes i samband med pandemin. I 112-rådet där Svenska kyrkan ingår möts Trafikverket, Polismyndigheten, Kustbevakningen, Socialstyrelsen och Myndigheten för samhällsskydd och beredskap. Svenska kyrkan aktualiserar kontinuerligt existentiella och andliga perspektiv i detta råd. Svenska kyrkan ingår även i samordningsmöten för suicidprevention som Folkhälsomyndigheten kallar till. Mordet under Almedalsveckan på psykiatrisamordnaren Ing-Marie Wieselgren, som även var Svenska kyrkans samarbetspartner inom Sveriges Kommuner och Regioner, visar på den psykiska ohälsa och det stora behov av stöd som finns i det svenska samhället.

Den första delen av en fördjupad självårdsutbildning för jourhavande präster har genomförts i oktober med deltagare från flera stift. Jourhavande präst har under året blivit medlem i International Federation of Telephone Emergency Services. Genom medlemskapet kan svenska präster få del av kunskap och forskning kring stödtelefonlinjer internationellt, samt tillgång till vidareutbildning. Den nationella nivån erbjuder kontinuerlig fortbildning, ofta i ekumeniskt samarbete, för medarbetare inom institutionssjälavården.



Svenska kyrkan arbetar för integration och social hållbarhet bland annat genom att möjliggöra praktikplatser i församlingarna. Foto: Magdalena Wernefeldt

I samverkan med Finansinspektionen har kompetensutveckling erbjudits för de medarbetare som möter människor i ekonomisk utsatthet och kurser med fokus på att förebygga och ta sig ur överskuldssättning har genomförts i samtliga stift. I samverkan med Polismyndigheten har en utbildning på Polishögskolan erbjudits för präster, pastorer och diakoner som är beredda att arbeta i samverkan vid svåra händelser, exempelvis i samband med dödsbud och att fungera som samtalsstöd till polisanställda.

Under året har det också genomförts ett antal utbildningstillfällen för kyrkoråd som är huvudmän i Svenska kyrkans förskolor. Utbildningarna har handlat om de nya regler som gäller för huvudmän vid ledningsprövning, huvudmännens ansvar samt frågor som rör ekonomi.

Programmet Lärande och undervisning, vars insatser har genomförts för att lyfta fram evangeliet om tro och livsmod, har avslutats under året och arbetet fortsätter härnäst främst i stift och församlingar. Stödet från den nationella nivåns sida går in i en annan fas, genom exempelvis förvaltning av resursbanken.

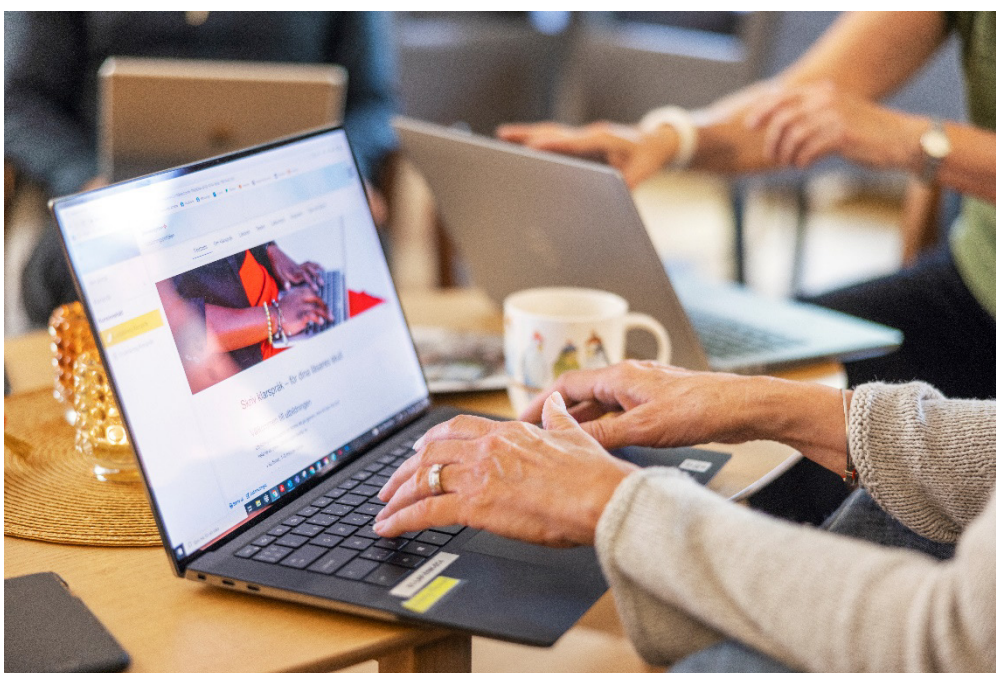
Svenska kyrkans lärande- och undervisningspris delades ut för första gången i samband med kyrkomötets andra session. Mottagare av priset var prästen Thomas Pfitzinger-Drewes och Forsa-Högs församling i Uppsala stift. Samtidigt delades traditionsenligt Svenska kyrkans kulturstipendier och det samiska kulturpriset ut, vars mottagare presenteras på Svenska kyrkans webbsida.

Svenska kyrkan filmpris tilldelades filmen *Dag för dag* under våren 2022 och Svenska kyrkans ungdomsfilmpris tilldelades filmen *Olga*, som handlar om en elitidrottare som tvingas lämna ett oroligt Kiev. Svenska kyrkan är också medlem i den ekumeniska organisationen Interfilm och ingår i juryn till det filmpris som delas ut vid olika filmfestivaler. Filmen *Boy from Heaven* tilldelades Interfilms pris vid de nordiska filmdagarna i Lübeck i höstas. Samtliga filmer som uppmärksammats passar bra för existentiella samtal i en församlingskontext.

Arbetet för att förnya och utöka Svenska kyrkans psalmskatt har inneburit att nästan 10 000 nya psalmförslag har lämnats. Det har skett genom den öppna och breda inbjudan som gjorts för att stimulera till och identifiera nya psalmer som kompletterar Svenska kyrkans redan rika psalmbok. Även tipsfunktionen inom ramen för insamlingen, där man kunnat tipsa om redan kända sånger, har samlat drygt 1 000 förslag. Insamlingen har uppmärksammats brett i både riks- och lokal media. Arbetet pågår med anonymisering och urvalsarbete av det inkomna materialet med målet att ta fram ett antal förslag till nya psalmer som i en senare process kommer att provanvändas i församlingar.

Den 16–18 september samlades 400 deltagare, de flesta kyrkomusiker, från hela landet i Uppsala till ett kyrkomusiksymposium. Programmet innehöll konserter med nyskapad musik i olika genrer, seminarier och samtal om framtidsfrågor. Flera arrangemang var öppna för allmänheten.

Kyrkomötet antog i november en översättning av kyrkohandboken del I till svenskt teckenspråk.



I oktober började de flesta medarbetare i Svenska kyrkan att arbeta i Kornet, Svenska kyrkans nya intranätslösning. Foto: Alex Giacomini

I september publicerades en forskningsrapport, *Kyrka i digitala rum*, utifrån ett aktionsforskningsprojekt om digitalisering av församlingslivet. Rapporten beskriver vad det teologiskt innebär när gudstjänster, andakter, samtal och gemenskap äger rum i digitala rum. I mars släpptes forskningsrapporten *Av fri vilja på fri tid* som handlar om ideellt engagemang i Svenska kyrkans barn- och ungdomsverksamhet. I arbetet med den senare rapporten har den nationella nivån samarbetat med samtliga stift, Svenska Kyrkans Unga och Ideellt forum i Svenska kyrkan.

Den 18 oktober lanserades Kornet, Svenska kyrkans nya intranätslösning, en kanal för inomkyrklig information och kommunikation. Drygt 170 redaktörer i stiftskanslierna och på den nationella nivån har utbildats för att kunna fylla Kornet med innehåll och bidra i kommunikationen. Under hösten har alla medarbetare i Svenska kyrkan erbjudits digitala utbildningar som stöd i övergången från det tidigare intranätet till Kornet. Redan i oktober hade 92 procent av alla församlingar, pastorat

och stift och 96 procent av alla användare tillgång till Microsoft 365 och därmed Kornet. Genom att församlingar och pastorat ansluter sig så frekvent till den gemensamma it-plattformen som innehåller filhantering, OneDrive, mobilanvändning, Teams och Yammer, kommer den höga anslutningsgraden att bidra till en sammanhållen kyrka.

I februari öppnade en uppdaterad version av den digitala tjänsten Konfasök, som nu heter Hitta konfirmation. Den har en förbättrad användarvänlighet och funktioner som passar yngre personer. Församlingar kan också enkelt samla sitt material och sin administration samt ha kontakter med konfirmander via tjänsten. På Hitta konfirmation kan unga på egen hand hitta olika konfirmationsalternativ och konfirmandläger med olika inriktningar.

Svenska kyrkans utbildningsinstitut har genomfört en pilotutbildning med de fyra utbildningsprofilerna parallellt med ordinarie utbildningar. Pilotutbildningen har haft 75 deltagare som kombinerat campusveckor i Uppsala med digitala lektioner och självstudier på distans samt flera församlingsbaserade moment.

I december presenterades resultatet av en utredning om Svenska kyrkans pastoral-teologiska utbildning till präst för kyrkostyrelsen. I utredningen finns förslag på utveckling och förändring av prästutbildningen som nu ska hanteras. Förslagen utgår ifrån prästens roll i församlingens arbete för att förmedla kristen tro och tradition i ett samhälle som hela tiden förändras.

Två kurser av den behörighetsgivande kyrkoherdeutbildningen genomfördes under året med sammanlagt 48 deltagare.

Svenska kyrkan i utlandet fortsätter utvecklingen mot allt fler lokalanställningar och efter att samtliga verksamhetsutredningar har färdigställts under året kan förändringsresan intensifieras. Det ekumeniska samarbetet har gått från vardagsekumenik till att anställningsavtal för medarbetare i Svenska kyrkan i utlandet skrivs med andra kyrkor på plats i utlandet.

I juni månad firades 100-årsjubileum för kyrkobyggnaden i Svenska Victoriaförsamlingen i Berlin i närvaro av H.M. Drottning Silvia.

2.1.2 Målbild 2

År 2030 har vi stärkt relevansen och engagemanget för Svenska kyrkans arbete, grundat i kristen tro, för ett hållbart samhälle i Sverige och i världen.

Denna målbild relaterar i första hand till den nationella nivåns uppdrag *Stöd till stiftet för utveckling av församlinglivet och Företräderskap*.

På samma sätt som under målbild 1 redovisas endast några exempel ur verksamheten.

Det har även i år varit täta möten med beslutsfattare och myndigheter i Sverige i olika samhällsfrågor. Ärkebiskopen och övriga biskopars insatser som samhällsaktörer har spelat en viktig roll, inte bara lokalt i stift och församlingar, utan även i det gemensamma nationella påverkansarbetet för ett hållbart samhälle. Kyrkostyrelsen har svarat på 28 remisser under året, varav 2 spontanremisser. Flera svar har utarbetats i samarbete med stiftet och andra organisationer.

Som exempel samarbetade Act Svenska kyrkan i den svenska valrörelsen med andra utvecklingsorganisationer i initiativet *En hundradel för världen*, som syftade till att lyfta fram de grundläggande motiven för ett fortsatt ambitiöst svenskt bistånd. Act Svenska kyrkan står i tät dialog med ambassader och myndighetspersoner som ansvarar för strategierna i svenskt bistånd. Vid flera tillfällen under hösten har Act Svenska kyrkan uttryckt kritik till den nya regeringen, som aviserat betydande

inriktningsförändringar och neddragningar i det svenska biståndet. Regeringens biståndsbudget är 7 miljarder kronor lägre än 1-procentmålet under 2023. Redan 2025 beräknas skillnaden vara 12 miljarder kronor och Sverige närmar sig nivån 0,7 procent av BNI. Act Svenska kyrkan har också uppmanat den svenska regeringen att fortsätta driva globala jämställdhetsfrågor, inte minst mot bakgrund av den allvarliga tillbakagången av kvinnors, flickors och hbtq-personers rättigheter.

De senaste åren har tydliga exempel visat på hur snabbt förändringar kan ske i Sverige och i resten av världen. Detta har aktualiserat behovet av samordnad krisberedskap inom Svenska kyrkan och en stärkt civil beredskap. Kyrklig beredskap handlar om förmågan att vara kyrka i kristid och förmedla närvaro, öppenhet och hopp. Svenska kyrkans lagstadgade ansvarsområden måste fungera också vid en samhällsstörning i fredstid, ytterst även i krig. Dessutom behövs en stark samverkan med andra kyrkor, trossamfund och organisationer samt goda relationer med myndigheter och beslutsfattare. Därför har den nationella nivån i samverkan med stift intensifierat arbetet med att höja Svenska kyrkans förmåga vid höjd beredskap och krig samt stärka sin del i den civila beredskapen.

I november publicerades *Mer än många tror*, en presentation av Svenska kyrkans bidrag till samhället. Den motsvarar delvis tidigare års tryckta årsredovisningar för en extern målgrupp. Där beskrivs den nytta som Svenska kyrkan bidrar med i samhället och vad Svenska kyrkan är och gör. Den finns både digitalt och i pappersform och är främst avsedd att användas i möten med exempelvis företrädare för beslutsfattare, myndigheter och andra civilsamhällesorganisationer samt i möten med företag och journalister.

Svenska kyrkans medarbetare är fortsatt aktiva på sociala medier och det finns flera konton med anknytning till Svenska kyrkan. I december 2022 nådde Svenska kyrkans officiella Facebooksida över 90 000 följare. Det officiella kontot på Instagram hade cirka 13 000 följare och kontot på Twitter 18 000 följare. Svenska kyrkans konton utmärker sig genom att ha en unikt hög engagemangsgrad, det vill säga att personer gillar, delar och kommenterar inläggen, i betydligt högre utsträckning än andra organisationer med liknande följjarbas. Exempel på de inlägg som engagerat mest under året är aktuella händelser som Rysslands invasion av Ukraina, branden i Rautjärvi kyrka samt ensamhet under julhelgerna. Bön och inlägg som berör det människor oroar sig för i sin vardag får särskild uppmärksamhet, exempelvis stress, ensamhet och ekonomi.

Bokmässan i september hade Sydafrika, Ukraina, klimatkrisen och kriminallitteratur som tema. Svenska kyrkans nationella nivå erbjöd som tidigare år ett fullmatat seminarie- och samtalsutbud på den egna scenen *Se människan* och på Globala torget. Sammanlagt besökte mer än 20 000 personer Svenska kyrkans scen, antingen på plats i Göteborg eller digitalt. Alla samtal filmades och sändes på webben och Facebook och de publicerades även direkt på YouTube. Vid årets slut hade drygt 30 000 lyssnat och tittat på Svenska kyrkans seminarier.

Den 20–24 februari genomfördes Svenska kyrkans första internationella, interreligiösa och digitala *Ärkebiskopens möte*, med deltagare från olika delar av Europa som arbetar med interreligiös praktik i samspel med flyktingar. Veckan samlade fler än 1 000 digitala åhörare och bland arrangörerna fanns bland annat UNHCR.



En lägesrapport utifrån den tioåriga handlingsplanen för försoning med det samiska folket presenterades i Luleå under Sägastallamat 2. Foto: Magnus Aronson

Programmet En värld av grannar övergick i oktober från Svenska kyrkans regi till att vara en självständig nätverksorganisation, A World of Neighbours. Organisationen som samlar praktiker i Europa finns nu registrerad i Nederländerna. En interimsstyrelse har valts på ett år för att som främsta uppgift organisera och skapa förutsättningar för en långsiktig finansiering. I styrelsen ingår både unga och äldre, de med egen migrationsbakgrund samt representanter för olika religiösa traditioner. Svenska kyrkan ingår i styrelsen och bidrar ekonomiskt till resor och möten.

Svenska teologiska institutet i Jerusalem, STI, har fått en ny ledning under året och arbetet med att stärka institutet som ett center för kompetensutveckling för Svenska kyrkans medarbetare fortsätter.

Den 21–22 oktober ägde Sägastallamat 2 rum i Luleå med cirka 150 deltagare. Det är den andra av totalt fyra planerade konferenser. Dagarna ägnades åt samiskt kyrkoliv, bakgrunden till försoningsprocessen och betydelsen av samisk delaktighet i Svenska kyrkan. En lägesrapport presenterades över arbetet med den tioåriga handlingsplan för försoning som fastställdes i juni och som innehåller åtta åtaganden som Svenska kyrkan förbundit sig till. Den andra dagen samlades man till en fullsatt domkyrka där ärkebiskopen en andra gång framförde Svenska kyrkans ursäkt för historiska oförrätter.

Företrädare för Svenska kyrkan på nationell nivå deltog i de samiska kyrkodagarna den 5–7 augusti i Enare i norra Finland. Mötet samlade samer och övriga besökare från tre av de fyra länderna i Sápmi. De ryska samerna saknades. Vid kyrkodagarna provsjöngs nya psalmer ur den kommande sydsamiska psalmboken.

Kyrkornas världsråds generalförsamling den 31 augusti – 8 september ägde rum i Karlsruhe, Tyskland, med ett större ungdomsmöte dagarna före. Den nationella nivån har bistått Sveriges kristna råd i förberedelserna.

På kyrkomötet i november godkändes överenskommelsen om särskild ekumenisk samverkan mellan Svenska kyrkan och Den episkopala kyrkan i USA. Beslutet formaliserade den kyrkogemenskap som i praktiken funnits mellan de två kyrkorna sedan 1700-talet. Överenskommelsen kommer att undertecknas 2023 av den episkopala

kyrkans presiderande biskop och ärkebiskopen, dels i den episkopala kyrkans europastiftskatedral i Paris i mars, dels under kyrkomötets andra session i Uppsala.

Med anledning av de många flyktingar som tog sin tillflykt till Sverige i inledningen av Rysslands anfallskrig upplät Uppsala domkyrka kyrkorummet för firande av den ortodoxa påskdagen. Människor samlades från flera ortodoxa kyrkor i Sverige och den ukrainske ambassadören i Sverige deltog i gudstjänsten.

Act Svenska kyrkan

Flera ACT-medlemmar verkar i Ukraina och/eller i angränsande länder och satte tidigt i gång med akuta humanitära insatser. ACT Europa Forum koordinerar ACT-alliansens stöd. Act Svenska kyrkan stödjer de lokala partner som distribuerar stöd till internflyktingar i Ukraina samt flyktingar som beger sig till Polen. Aktiviteterna innefattar transporter till mottagningsplatser för flyktingar, ekonomiska bidrag till familjer på flykt, psykosocialt stöd och hygienpaket.

Act Svenska kyrkan har fortsatt stödja människor på exempelvis Afrikas horn där torkan inneburit en svår situation. Torkan har påverkat flera länder i östra Afrika. En aspekt som ytterligare förvärrade situationen under våren var de stigande matpriserna, specifikt för vete, på grund av kriget i Ukraina. Flera medlemmar av ACT-alliansen har bidragit för att möta den svåra situationen av uteblivna regnsäsonger som följts av uteblivna skördar.

Act Svenska kyrkan gav i början av året ett extra stöd för kapacitetsstärkning till Siphilile mentormammor i Eswatini, tidigare Swaziland. Utbildare från Philani i Sydafrika genomförde en fem veckor lång utbildning för 42 mentormammor som arbetar under svåra förhållanden. De upplever en ökning av tonårsgraviteter sedan pandemin. Familjer har ingen eller extremt liten inkomst och får det allt svårare med stigande matpriser.

Under 2022 har Act Svenska kyrkan påbörjat ett samarbete i Libanon och ger stöd till sin partner Nejdeh, som i sin tur stödjer palestinska flyktingar i lägren Dbayeh och Shatila. Det har funnits en oro i dessa flyktingläger över att inte ha funktionella kläder under vintern och att elledningarna är undermåligt installerade. Flera av initiativen har handlat om att sy billiga vinterkläder för att dela ut och att installera säkra solceller.

Med dopet i centrum heter ett nytt projekt som är ett samarbete mellan Act Svenska kyrkan, Härnösands och Strängnäs stift, Tyresö Pilgrimscentrum och den evangelisk-lutherska kyrkan i Jordanien och det Heliga landet. Projektet vänder sig till unga vuxna för att stärka deras internationella engagemang och projektet är också en viktig del i en långsiktig utvecklingsplan för Dopplatsen och Svenska kyrkans stöd för lokala kristna grupper i regionen.

Act Svenska kyrkans partner Red Jesuita con Migrantes i Latinamerika fortsätter att stödja migranter genom att stärka deras förmåga att göra sina rättigheter gällande, inklusive rätten att ansöka om flyktingstatus i regionen. Filippinerna är ett av världens hårdast drabbade länder vad gäller naturkatastrofer och drabbades i slutet av 2021 av en så kallad supertyfon. Act Svenska kyrkan bidrog tillsammans med medlemmar i ACT-alliansen till humanitära insatser i början på 2022.

Act Svenska kyrkan fortsätter bidra med psykosociala insatser utifrån de behov som uppstår i samband med kriser, krig och katastrofer. Arbetet bygger på människors egen kraft att gemensamt stötta varandra och återhämta sig. Act Svenska kyrkan organiserar genom sina partner aktiviteter som bidrar till en känsla av normalitet, struktur och mening i tillvaron, exempelvis fritidsaktiviteter för barn och unga. Ett bidrag är att utbilda medarbetare på plats som i sin tur kan bidra med stöd.



Svenska kyrkan har bidragit till att uppmärksamma även andra delar av världen i en tid då Ukraina står i fokus. Foto: Jesper Wahlström

Insamlingsresultatet för Act Svenska kyrkan slutade på 212 miljoner kronor 2022, vilket är en ökning med 50 procent jämfört med 2021 då det uppgick till 141 miljoner kronor. Ökningen har skett inom de flesta gåvoslag, främst från privata givare. 30,4 miljoner kronor har samlats in till stöd för Ukrainas folk. Gåvor via Swish har tredubblats jämfört med förra året och under 2022 tillkom 57 000 nya givare via Swish.

Den 1–2 oktober anordnade Act Svenska kyrkan sin återkommande konferens Göra skillnad för att stödja det globala engagemanget i Svenska kyrkan. I år slöt nära 800 anställda och ideellt engagerade upp till mötet i Uppsala.

2.1.3 Målbild 3

År 2030 har vi bidragit till utveckling av en effektiv styrning, administration och förvaltning i Svenska kyrkan, så att församlingarna kan fullgöra sitt grundläggande uppdrag.

Denna målbild relaterar i första hand till den nationella nivåns uppdrag *Stöd till stiftet för utveckling av församlinglivet, Stöd till god förvaltning* samt *Inomkyrklig reglering*.

På samma sätt som för de två övriga målbilderna redovisas endast några exempel ur verksamheten.

Utvecklingsarbetet för ökad administrativ samverkan i Svenska kyrkans förvaltning fortsätter. Allt fler församlingar och medarbetare inser vikten av effektivisering och ekonomisk hållbarhet.

Den 31 december 2022 hade 96 procent av församlingarna, pastoraten och stiftet tillgång till Microsoft 365 som en del av den gemensamma it-plattformen och därmed även tillgång till Kornet. Vid samma tidpunkt hade 98 procent av medarbetarna tillgång till Microsoft 365. Etableringen fortsätter under våren 2023 och förhoppningsvis kommer 98 procent av Svenska kyrkans organisatoriska delar och drygt 99 procent av medarbetarna ha tillgång till Microsoft 365 i slutet av maj.

Svenska kyrkans löneservice levererade vid årets slut löner till 166 församlingar, pastorat och stift, vilket motsvarar cirka 140 000 lönespecifikationer per år. Svenska kyrkans löneservice flyttade in i nya lokaler i centrala Uddevalla i början på oktober.

Kyrkomötet beslutade i november att inrätta Svenska kyrkans ekonomiservice och beslutet har kommunicerats brett. En förstudie har startat i februari 2023 och syftet med förstudien är att utarbeta målbild och strategier samt en långsiktig plan för sju år framåt avseende ekonomitjänsterna.

Arbetet med att utveckla ett gemensamt arbetssätt för diarieföring, dokumenthantering och arkivering pågår. En utredning undersöker hur överföring från det befintliga systemet i samband med anslutning till gemensam lösning ska fungera både utifrån arbetssätt och finansiering.

Svenska kyrkans församlingar behöver regelbundet se över sitt fastighetsbestånd och underhålla kyrkor och andra byggnader. Under andra halvan av augusti genomförde den nationella nivån en ny mätning av hur många församlingar och pastorat som har registrerat lokalförsörjningsplaner i stiftet. Den 31 juli hade 45 procent av kyrkans enheter färdigställt sin lokalförsörjningsplan, vilket innebar över 270 planer. I februari 2023 hade närmare 60 procent av enheterna fastställda planer.

Det pågår ett stort omställningsarbete i olika delar av kyrkogårdsförvaltningarnas verksamhet för att kunna bli klimatneutrala 2030. Det handlar bland annat om biologisk mångfald, vattenhantering, utsläpp, återbruk av gravstenar och krematorietechnik.

Det bidrag Svenska kyrkan får från staten, kyrkoantikvarisk ersättning, täcker bara en mindre del av de kostnader som församlingarna har för underhåll, renovering och antikvarisk vård.



*Svenska kyrkan bidrar till att minska klimatavtrycken genom sin färdplan för klimatet.
Foto: NASA*

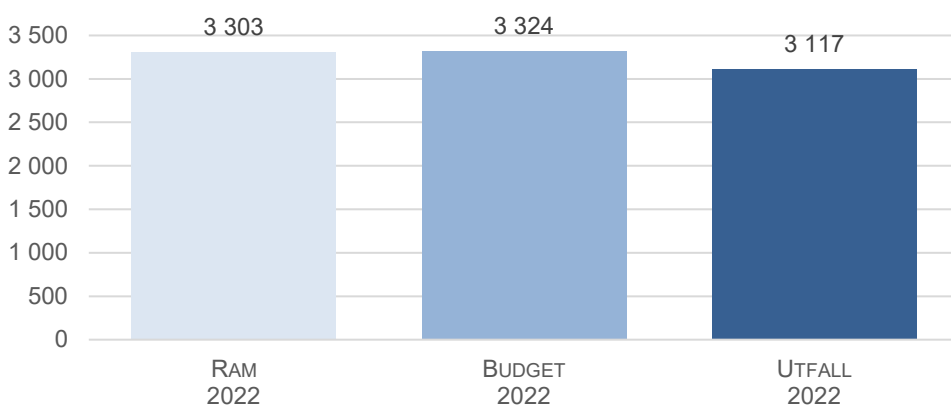
3 Ekonomi

3.1 Sammanfattning ekonomi

Årets resultat uppgår till -1 392 miljoner kronor, vilket är 1 560 miljoner kronor lägre än budget. Det låga resultatet beror på att avkastningen från kapitalförvaltningen var -1 263 miljoner kronor, eller -9,5 procent som ska jämföras med budgeterade +4,5 procent.

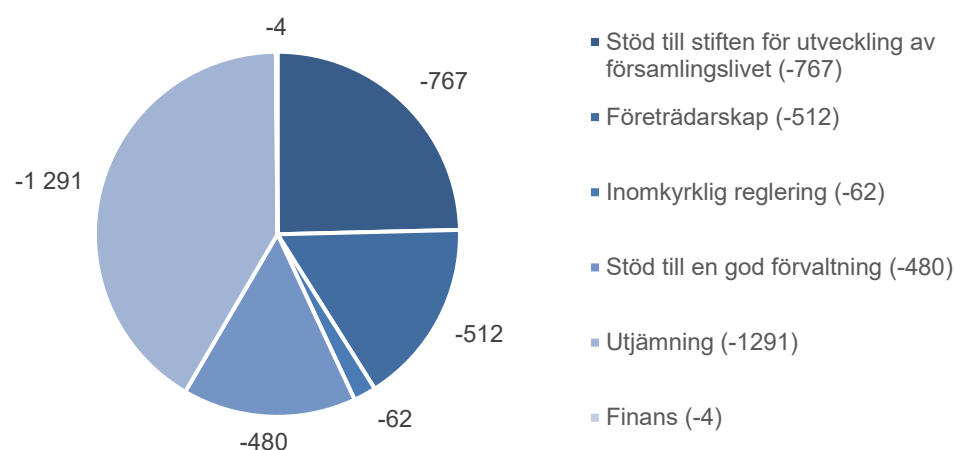
Totala kostnader 2022 uppgår till 3 117 miljoner kronor, vilket är 186 miljoner kronor lägre än den av kyrkomötet beslutade rambudgeten.

DIAGRAM 1. KOSTNADSRAM UTFALL 2022 I JÄMFÖRELSE MED PLANERADE KOSTNADSRAMAR, BELOPP I MILJONER KRONOR



Skillnaden mellan kostnaderna i budget och utfall förklaras av lägre externa kostnader bland annat inom projekten för samverkan och digitalisering, lägre lämnade bidrag inom den internationella verksamheten och lägre utbetalning av kyrkoantikvarisk ersättning. I följande tabeller finns endast jämförelse med kyrkostyrelsens verksamhetsplan och budget.

DIAGRAM 2. TOTALA KOSTNADER ÅR 2022 FÖRDELADE PER UPPDRAG, BELOPP I MILJONER KRONOR



3.2 Resultaträkning

Verksamhetens resultat för 2022 uppgår till 41 miljoner kronor exklusive finansnetto och kyrkunderhållsbidrag. I budget planerades för ett underskott med -225 miljoner kronor och resultatet är 266 miljoner kronor bättre än planerat. Avvikelsen mot budget beror främst på högre insamlade medel, högre utdelning från prästlönetillgångarna och lägre kostnader för utbyggnad av kyrknätet på grund av komponentbrist samt lägre kostnader för utvecklingssamarbete och bistånd.

I tabellen nedan redovisas samtliga intäkter och kostnader för den nationella nivån med en summeringsrad för verksamhetens resultat.

TABELL 1. RESULTATRÄKNING

Belopp i miljoner kronor	Budget 2022	Utfall 2022	Utfall 2021
Avgift gemensam verksamhet	981	981	983
Insamlade medel	197	259	158
Erhållna bidrag	230	199	261
Övriga intäkter	144	168	180
Summa intäkter	1 551	1 607	1 582
Utvecklingssamarbete/bistånd	-295	-225	-244
Övriga lämnade bidrag	-124	-127	-185
Externa kostnader	-668	-574	-642
Personalkostnader*	-476	-459	-466
Avskrivningar	-12	-14	-13
Summa kostnader	-1 575	-1 398	-1 551
Utjämnning och KAE**	-201	-167	-263
VERKSAMHETENS RESULTAT	-225	41	-232
Finansnetto	447	-1 263	1 960
Kyrkunderhållsbidrag	-100	-100	-100
Förändring ändamålsbestämda medel	45	-71	10
Årets resultat	168	-1 392	1 638

* I personalkostnadsraden ingår ersättningskonsulter

** Se förklaring i tabell 2

3.2.1 Intäkter

Sammanlagda intäkter är 56 miljoner kronor högre än budget. Insamlade medel är 62 miljoner kronor högre än budget och avsevärt högre än föregående år. Det beror framförallt på Act Svenska kyrkans insamling till förmån för Ukraina och höga intäkter från testamenten. Under 2022 fick Svenska kyrkan i utlandet 29 miljoner kronor i testamentsintäkter, vilket är betydligt högre än budget och tidigare år. Under pandemin påverkades möjligheten till kollektintäkter men 2022 var de återigen i nivå med åren före pandemin.

Erhållna bidrag är lägre än budget och föregående år, vilket främst beror på lägre intäkter från Sida, då Mirp-projektet i Uganda formellt har avslutats. Under 2022 har Svenska kyrkan fått statliga medel från Myndigheten för ungdoms- och civilsamhällesfrågor (MUCF) med anledning av pandemin och Rysslands invasion av Ukraina. Dessa medel har fördelats vidare till stift och församlingar. Europeiska socialfonden (ESF) har dessutom gett bidrag till arbetsmarknadsinsatser i församlingar.

Övriga intäkter är högre än budget vilket till största del beror på en högre anslutningsgrad till ekonomitjänsten och till Microsoft 365 än förväntat.

3.2.2 Kostnader

Sammanlagda kostnader är 176 miljoner kronor lägre än budget. Utvecklings-samarbete och bistånd är 70 miljoner kronor lägre än budget och lägre än föregående år inom den internationella verksamheten. De minskade erhållna bidragen återspeglas i en lägre nivå av lämnade bidrag. Lutherska världsförbundets husbyggnadsprojekt i Jerusalem, som Svenska kyrkan stödjer, genomfördes av olika skäl inte under 2022.

Övriga lämnade bidrag är högre än planerat på grund av statligt stöd och EU-bidrag som fördelats vidare till stift och församlingar.

Externa kostnader är 94 miljoner kronor lägre än budget och lägre än föregående år, vilket framför allt beror på att projektet med gemensamt kyrknät är försenat på grund av komponentbrist, lägre kostnader för utveckling inom it-förvaltningen, lägre kommunikationskostnader inom den internationella verksamheten och att kyrkostyrelsens reserver inte nyttjats fullt ut. Kostnaderna i projekt, bland andra projektet för medlemsutvecklingsstrategi, och underhåll av fastigheter i utlandet är också lägre än budget.

Personalkostnaderna är lägre än budget, framförallt för utsänd personal inom den internationella verksamheten. Personalkostnaderna är också lägre i jämförelse med föregående år på grund av den successiva övergången från utsänd till lokalanställd personal inom Svenska kyrkan i utlandet. I personalkostnader ingår 25 miljoner kronor för inhyrd personal som har täckt upp tillfälliga vakanser och viss frånvaro.

3.2.3 Utjämning och kyrkoantikvarisk ersättning

Utjämningsystemet är underfinansierat genom att intäkterna är lägre än kostnaderna och den nationella nivån finansierar mellanskillnaden mellan utjämningsavgifter och utjämningsbidrag samt kyrkounderhållsbidraget (se egen rad i resultaträkningen).

Det statliga bidraget kyrkoantikvarisk ersättning används främst till församlingarnas renovering av kyrkobyggnader. Bidraget på 460 miljoner kronor årligen är oförändrat sedan år 2009.

TABELL 2. FÖRKLARING AV UTJÄMNING OCH KYRKOANTIKVARISK ERSÄTTNING (KAE)

Belopp i miljoner kronor	Budget 2022	Utfall 2022	Utfall 2021
Utjämningsavgifter församlingsnivå	728	730	719
Utjämningsbidrag församlingsnivå	-824	-826	-815
Resultat församlingsnivå	-96	-96	-96
Utjämningsavgift stiftsnivå	260	294	263
Utjämningsbidrag stiftsnivå	-365	-365	-430
Resultat stiftsnivå	-105	-71	-167
Intäkter kyrkoantikvarisk ersättning	460	428	431
Kostnader kyrkoantikvarisk ersättning	-460	-428	-431
Nettoresultat KAE	0	0	0
Resultat utjämning och KAE	-201	-167	-263

Intäkterna på stiftsnivå är högre än planerat på grund av en högre utdelning från prästlönetillgångar. Prästlönetillgångarna uppvisade ett mycket gott ekonomiskt utfall från förvaltningen för 2021, vilket har lett till en relativt hög nivå på utdelningen 2022. Kostnaderna på stiftsnivå är i nivå med budget men lägre än föregående år då stiftet fick 65 miljoner kronor i extra bidrag med anledning av pandemin 2021.

3.2.4 Finansnetto

Intäkter från finansnettot är betydligt lägre än budget eftersom 2022 var ett turbulent år på aktie- och räntemarknaderna till följd av kriget i Ukraina, snabbt ökande inflation och kraftiga räntehöjningar. Nedgången på börserna tillsammans med negativ utveckling värdemässigt för tillgångsslaget räntor har lett till årets negativa resultat. De stigande räntorna har även påverkat likviditetsförvaltningen, vilket bidrar till det negativa resultatet 2022.

Marknadsvärdet på placeringstillgångarna i kapitalförvaltningen uppgick den 31 december 2022 till 10 324 miljoner kronor.

TABELL 3. FINANSFÖRVALTNING

Belopp i miljoner kronor	Budget 2022	Utfall 2022	Utfall 2021
Övriga intäkter	0	4	1
Finansnetto	447	-1 263	1 960
Kostnader	-6	-4	-7
Resultat	441	-1 264	1 954

3.3 Eget kapital

Den nationella nivåns egna kapital utgör det enda gemensamma kapitalet i Svenska kyrkan. Kapitalet möjliggör strategiska insatser för hela Svenska kyrkan och finansierar delar av utjämningsystemet samt årliga utbetalningar av kyrkounderhållsbidrag på 100 miljoner kronor.

Målvärdet för eget kapital var vid utgången av 2021 10 miljarder kronor. Det räknas upp årligen med hänsyn till konsumentprisindex, och målkapitalet är 11 234 miljoner kronor vid utgången av 2022. Mycket hög inflation samtidigt som börserna har haft en nedgång har resulterat i att eget kapital inte når målvärdet 2022. Det fria egna kapitalet uppgår till 10 155 miljoner kronor per 31 december 2022, vilket är 1 078 miljoner kronor lägre än målvärdet.

3.4 Ekonomiskt utfall per uppdrag med undernivåer

I tabellen visas nettokostnad (kostnader minus externa intäkter) per uppdrag, vilket visar hur mycket avgiften för gemensam verksamhet, den så kallade 7-öringen, ska finansiera. Viss verksamhet, såsom Act Svenska kyrkan, finansieras till stor del av externa intäkter och därför är nettokostnaden låg. Resultaträkningar för kyrkostyrelsens internationella råd och kyrkostyrelsens råd för Svenska kyrkan i utlandet visas i tabell 7 och 8. Resultaträkningar för utjämning och finansförvaltning visas i tabell 2 och 3.

TABELL 4. NETTOKOSTNAD PER UPPDRAG

Belopp i miljoner kronor	Budget 2022	Utfall 2022	Utfall 2021
Stöd till stiftens för utveckling av församlingenslivet			
Utbildningsinstitutet	-55	-57	-54
Svenska kyrkan i utlandet	-86	-77	-93
Diakonal utveckling, forskning, undervisning och lärande, kulturarv, hållbarhet m.m.	-180	-144	-180
	-321	-278	-327
Företräderskap			
Internationell mission och diakoni	-115	-94	-107
Ekumenisk samverkan, påverkansarbete m. m.	-67	-71	-74
	-182	-166	-180
Stöd till en god förvaltning			
Gemensamma funktioner	-329	-280	-280
Juridiskt stöd, fastighet, administration, arkiv m.m.	-63	-57	-51
	-392	-337	-331
Inomkyrklig reglering			
Kyrkovalet	-10	-4	-51
Kyrkans böcker, kyrkomöte, kyrkostyrelse, råd m.m.	-50	-58	-53
	-59	-61	-104
Utjämnings och Finans			
Utjämnings	-301	-263	-356
Finansförvaltning	441	-1 269	1 954
	140	-1 531	1 598

3.4.1 Stöd till stiftens för utveckling av församlingenslivet

Uppdraget avser verksamhetsutveckling inom församlingarnas grundläggande uppgift i Sverige och i utlandet. Stödet går exempelvis till forskning och analys, lärande och undervisning, diakonal utveckling, hållbarhetsfrågor och utbildning för tjänst i Svenska kyrkan.

Kostnaderna för Svenska kyrkans utbildningsinstitut är högre än budget och föregående år eftersom institutet har haft fler elever 2022 än tidigare år. Elevantalet ökade på grund av en genomförd pilotomgång av en ny utbildningsform.

Nettokostnaden för Svenska kyrkan i utlandet är lägre än planerat framför allt för underhåll av fastigheter i utlandet. Den är också lägre än föregående år eftersom utlandsförsamlingarna fick 14 miljoner kronor för att ersätta inkomstbortfall med anledning av pandemin 2021 och 7,5 miljoner kronor 2022. En utförligare beskrivning av utfallet för kyrkostyrelsens råd för Svenska kyrkan i utlandet finns under egen rubrik.

Nettokostnaden för diakonal utveckling, forskning, undervisning och lärande samt hållbarhet är sammantaget lägre än planerat. Det är framför allt i projekten medlemsutvecklingsstrategi, åtaganden i försoningsarbetet med det samiska folket, psalmboken och klimatsatsningen som externa kostnader är lägre än budget. Av den planerade klimatsatsningen på sammanlagt 75 miljoner kronor har 65 miljoner kronor nyttjats hittills och resterande medel förväntas komma stift och församlingar till del under 2023. Ordinarie reserver har inte behövt nyttjas fullt ut. Nettokostnaden är också lägre än föregående år på grund av extra kostnader 2021 med anledning av pandemin och eftersom 14 miljoner kronor fördelades till stiftens för satsningar inom lärande och undervisning 2021.

TABELL 5. STRATEGISKA INSATSER

Belopp i miljoner kronor	Budget 2022	Utfall 2022	Utfall 2021
Klimatsatsning	-25	-23	-24
Social hållbarhet	-5	-5	-5
Lärande och undervisning	-2	-2	-17
En värld av grannar	-3	-3	-2
Försoningsprocess samiska folket	-4	0	-1
Psalmboken	-3	-1	0
	-43	-35	-49

3.4.2 Företräderskap

Uppdraget innefattar ekumenisk samverkan, påverkansarbete samt internationell mission och diakoni som samordnas genom Act Svenska kyrkan.

Act Svenska kyrkan fick ett extra stöd från kyrkostyrelsens förfogandemedel om 10 miljoner kronor 2022 som inte låg i budget. Det budgeterade stödet till Lutherska världsförbundets husbyggnadsprojekt i Jerusalem betalades dock inte ut 2022 då bygget inte blev av. Nettokostnaden är lägre än föregående år eftersom Act Svenska kyrkan fick 26 miljoner kronor med anledning av pandemin 2021 och 20 miljoner kronor 2022, samt extra stöd till visuell identitet 2021. En utförligare beskrivning av utfallet för kyrkostyrelsens internationella råd finns under egen rubrik.

Inom ekumenisk samverkan och påverkansarbete ingår bland annat stöd till ekumeniska internationella samarbetsorganisationer och samarbetskyrkor med 20 miljoner kronor i lämnade bidrag. De lämnade bidragen är högre än budget men lägre än föregående år. Kostnader kopplade till ärkebiskopen ingår också i övrigt företräderskap och 2022 överskreds budget främst på grund av ärkebiskopsskiftet. Även kostnader för kommunikationsinsatser ingår i uppdraget företräderskap och är högre än budget 2022 men lägre än utfall 2021 då det var kyrkoval.

3.4.3 Stöd till en god förvaltning

Uppdraget omfattar verksamhet som genom samverkan och digitalisering i gemensamma administrativa arbetssätt möjliggör kostnadseffektiva lösningar. Gemensam it-plattform, gemensamma administrativa system, kyrknätets infrastruktur och Svenska kyrkans löneservice ingår i gemensamma funktioner. I stöd till en god förvaltning ingår också bland annat fastighetsförvaltning, administration, arkiv och juridiskt stöd.

Nettokostnaden för gemensamma funktioner är 49 miljoner kronor lägre än budget. Det beror främst på satsningen samverkan och digitalisering, där planerade driftskostnader för kyrknätet som nationell tjänst försenats på grund av komponentbrist. It-förvaltningen har också haft lägre utvecklingskostnader än förväntat. Även intäkter för främst ekonomitjänsten, M365 samt gemensam it-plattform har varit högre än budget under perioden tack vare högre anslutningstakt.

Övrig verksamhet understiger budget med 6 miljoner kronor och består främst av vakanta tjänster.

Avvikelsen mot föregående år förklaras framför allt av högre kostnader för projektet med överlåtelse av kyrkobyggnader samt att organisationsförändringar har medfört flytt av kostnader mellan uppdragen.

TABELL 6. STRATEGISKA INSATSER

Belopp i miljoner kronor	Budget 2022	Utfall 2022	Utfall 2021
Samverkan och digitalisering	-143	-128	-90

3.4.4 Inomkyrklig reglering

Uppdraget inkluderar verksamhet för Svenska kyrkans styrorgan och genomförande av kyrkoval. Även kvalitetssäkring av Svenska kyrkans böcker, utveckling av kyrkoordningen samt Svenska kyrkans bestämmelser ingår i uppdraget.

Kostnaderna för kyrkovalsarbetet varierar i en fyraårscykel. För 2022 är kostnaderna 6 miljoner kronor lägre än budget eftersom en stor del av budgeten 2022 nyttjades redan under valåret 2021. Kostnaderna för hela valperioden kommer dock att ligga i linje med budget.

Kostnaderna för övrig inomkyrklig reglering var 8 miljoner kronor högre än budget främst på grund av att kyrkomötets budget var lagd utifrån att en session skulle hållas digitalt. Även budgeten för kyrkostyrelsen var baserad på att vissa möten skulle vara digitala.

3.5 Sammanfattning ekonomi för råden

3.5.1 Kyrkostyrelsens internationella råd

TABELL 7. RESULTATRÄKNING FÖR KYRKOSTYRELSENS INTERNATIONELLA RÅD

Belopp i miljoner kronor	Budget 2022	Utfall 2022	Utfall 2021
Insamlade medel	177	212	141
Erhållna bidrag	216	172	208
Övriga intäkter	2	8	2
Förändring ändamålsbestämda medel	42	-37	-4
Summa intäkter	437	355	347
Utvecklingssamarbete/bistånd	-295	-225	-244
Övriga lämnade bidrag	-3	-6	-5
Externa kostnader	-124	-109	-94
Personalkostnader	-131	-110	-111
Avskrivningar	0	0	0
Summa kostnader	-552	-451	-455
Resultat*	-115	-95	-107

* År 2022 finns 20 miljoner kronor extra medel från kyrkostyrelsen med anledning av pandemin.

Insamlade medel är högre än både föregående år och budget på grund av stor insamling till Ukraina. De erhållna bidragen är lägre än föregående år och budget, främst på grund av lägre intäkter från Sida.

De minskade erhållna bidragen återspeglas i en lägre nivå av lämnade bidrag. Ett antal insatser har försenats eller ställts in och bidrar till att budget underskrids. Endast en liten del av anslagen i Mirp-projektet har utbetalats eftersom projektet ska avslutas. Dessutom genomfördes inte Lutherska världsförbundets husbyggnadsprojekt i Jerusalem under året. Ett extra bidrag om 10 miljoner kronor från kyrkostyrelsens förfogandemedel betalades ut inom den humanitära verksamheten.

De externa kostnaderna som till största del är kopplade till att sprida kännedom om Act Svenska kyrkan är lägre än budget, men högre än 2021. Personalkostnader är

lägre än budget, framför allt eftersom utsänd personal inte kunnat sändas ut i den takt som planerats. De höga insamlingssiffrorna till förmån för Ukraina och de lägre kostnaderna bidrar till en ökning av ändamålsbestämda medel. Ungefär 18 miljoner kronor av de balanserade medlen är öronmärkta till Ukraina.

3.5.2 Kyrkostyrelsens råd för Svenska kyrkan i utlandet

TABELL 8 RESULTATRÄKNING FÖR KYRKOSTYRELSENS RÅD FÖR SVENSKA KYRKAN I UTLANDET

Belopp i miljoner kronor	Budget 2022	Utfall 2022	Utfall 2021
Insamlade medel	9	37	10
Erhållna bidrag	7	3	3
Övriga intäkter	4	3	4
Förändring ändamålsbestämda medel	1	-34	0
Summa intäkter	21	9	17
Utvecklingssamarbete/bistånd	0	0	0
Övriga lämnade bidrag	-39	-25	-31
Externa kostnader	-15	-17	-19
Personalkostnader	-37	-37	-51
Avskrivningar	-1	-1	-1
Summa kostnader	-93	-81	-102
Resultat*	-72	-72	-85

* År 2022 finns 7,5 miljoner kronor extra medel från kyrkostyrelsen med anledning av pandemin.

Svenska kyrkan i utlandet fick generösa testamentsintäkter 2022 vilket gjorde att insamlade medel sammanlagt uppgick till 37 miljoner kronor. Större delen av dessa har avsatts som ändamålsdestinerade medel. Erhållna bidrag är lägre, då planerat uttag ur stiftelsen för Svenska kyrkan i utlandet inte behövdes för att täcka kostnader 2022.

Lämnade bidrag är lägre än budget eftersom verksamheten är vilande på ett par platser. Det beror även på att vissa tjänster som finansieras via anslag har varit vakanta. Församlingarna har fått del av medel från kyrkostyrelsen för att täcka inkomstbortfall på grund av pandemin med 7,5 miljoner kronor. Det påbörjade arbetet för fler lokalanställningar och ekumenisk samverkan bidrar till att personalkostnaderna är lägre än tidigare år.

Sammanlagda utgifter för Svenska kyrkan i utlandets fastighetsprojekt är 5 miljoner kronor mot budgeterade 13 miljoner kronor. Till kostnaderna läggs avskrivningar för tidigare projekt. Eftersom fastighetsbudgeten sträcker sig över fem år så är det väntat med avvikelser mellan åren, men arbetet har i hög grad påverkats av pandemin.

4 Förvaltningsberättelse

4.1 Allmänt om verksamheten

Fördelningen av uppgifter och uppdrag inom Svenska kyrkan regleras i kyrkoordningen. Församlingen är den lokala pastorala nivån inom Svenska kyrkan med grundläggande uppgift att fira gudstjänst, bedriva undervisning samt utöva diakoni och mission. Stiften, som är den regionala pastorala nivån, främjar och har tillsyn över församlingens liv medan den nationella nivån ger stöd till församlingens utveckling i huvudsak via stiftet, och på olika sätt beroende på skiftande behov hos församlingarna i respektive stift.

Den nationella nivån är en sammanhållande kraft för Svenska kyrkan och bidrar till att uppdraget fullgörs rikstäckande och i internationellt samarbete. Det sker genom att nationella nivån ansvarar för kyrkans gemensamma angelägenheter bland annat i fråga om inomkyrklig normgivning, överprövning av beslut, gemensam information, utbildning, ekumeniska relationer samt internationell diakoni och mission. Till uppdraget hör också att vara Svenska kyrkans röst såväl i det svenska samhället som internationellt samt bidra till att Svenska kyrkan är en positiv kraft för att samhället ska hålla ihop och inte dras isär.

4.2 Styrning och ledning

Verksamheten på den nationella nivån bedrivs i Trossamfundet Svenska kyrkan, organisationsnummer 252002-6135, med säte i Uppsala. Kyrkomötet är Svenska kyrkans högsta organ på nationell nivå och dess 251 ledamöter väljs av medlemmarna, varav 249 väljs i direkta val och de återstående två väljs av de 31 kyrkoråden inom Svenska kyrkan i utlandet. Kyrkostyrelsen är Svenska kyrkans högsta ansvariga organ när kyrkomötet inte är samlat. Ärkebiskopen är ordförande och kyrkomötet utser övriga ledamöter för en period om fyra år. Kyrkostyrelsen leder och samordnar förvaltningen av den nationella nivåns uppgifter. Den handlägger ärenden enligt bestämmelserna i kyrkoordningen, beslutar i alla övergripande och löpande frågor på nationell nivå och företräder Svenska kyrkan. Kyrkostyrelsen är kyrkomötets beredande och verkställande organ. Det betyder att kyrkostyrelsen kan lägga fram förslag i olika frågor genom skrivelser till kyrkomötet. Den ska också utföra de uppdrag som kyrkomötet ger.

Direkt utsedda av kyrkomötet är även läronämnden, Svenska kyrkans ansvarsnämnd för biskopar, Svenska kyrkans valprovsnämnd och Svenska kyrkans överklagandenämnd. Kyrkostyrelsen utser Musikrådet i Svenska kyrkan, Kyrkostyrelsens internationella råd, Kyrkostyrelsens redovisningsråd för Svenska kyrkan, Kyrkostyrelsens råd för samverkan och digitalisering, Rådet för Svenska kyrkan i utlandet, Samiska rådet i Svenska kyrkan samt Svenska kyrkans kapitalförvaltningsråd. Kyrkostyrelsen ansvarar för all övergripande verksamhet.

Kyrkokansliet i Uppsala är organiserat i elva avdelningar som genomför verksamheten på den nationella nivån. Kyrkokansliets arbete leds av en generalsekreterare. Den årliga styrningen, i relation mellan kyrkomöte, kyrkostyrelse, generalsekreterare och avdelningschefer, består i huvudsak av processer för planering och processer för uppföljning av verksamhet och ekonomi. Årligen upprättas en budget för en period av tre år och en detaljerad budget för nästkommande år. Uppföljningsprocesserna sker löpande under året, med dialoger och avrapportering till kyrkostyrelsen var fjärde månad. Därtill finns en process för uppföljning i form av generalsekreterarens löpande rapportering till kyrkostyrelsen under året.

4.3 Legal struktur

Svenska kyrkans nationella nivå äger dotterföretaget Svenska kyrkans förvaltningsaktiebolag och det vilande dotterföretaget Svenska kyrkans utbildningsaktiebolag. Förvaltningsaktiebolaget äger och förvaltar fastigheten Fjärdingen i Uppsala, som tillgodoser kyrkokansliets huvudsakliga behov av kontorslokaler. Svenska kyrkans nationella nivå äger också andelar i intresseföretagen Fairtrade Sverige AB och Berling Media AB. Med hänvisning till 7 kap. 3 a § i årsredovisningslagen (1995:1554) upprättas ingen koncernredovisning på grund av ovanstående verksamheters ringa omfattning, i förhållande till den totala verksamheten på nationell nivå.

Inom Svenska kyrkan i utlandet finns ett trettiotal utlandsförsamlingar där de flesta utgörs av självständiga juridiska personer. Men det finns fem filialer som inte betraktas som självständiga juridiska personer och som därmed finns inom ramen för verksamheten på den nationella nivån. Filialerna utgörs av tre enheter inom Svenska kyrkan i utlandet vilka är placerade i Thailand, Hongkong och Italien, en enhet inom den internationella verksamheten i Jordanien samt Svenska teologiska institutet i Jerusalem (STI) i Israel. Verksamheten i Hongkong och i Thailand har varit vilande under året. Filialen i Jordanien registrerades i slutet av 2022, men ingen verksamhet har bedrivits i filialen under året.

4.4 Stiftelser

Svenska kyrkan på nationell nivå förvaltar 58 (2021 var det 72) stiftelser med anknuten förvaltning. Stiftelserna är egna juridiska personer. Separata årsredovisningar eller sammanställningar upprättas för dessa i enlighet med gällande lagstiftning. De ingår därför inte i balans- och resultaträkningen för Svenska kyrkan på nationell nivå. Tillgångarna i stiftelserna har vid årsskiftet ett redovisat värde på 273 (331) miljoner kronor. Avkastningen från stiftelserna tillförs till stor del den verksamhet som bedrivs inom Svenska kyrkan på nationell nivå. Vissa stiftelser lämnar bidrag även till mottagare utanför Svenska kyrkan beroende på vilket ändamål som ska främjas. Stiftelserna kan delas upp i följande kategorier: internationell mission och diakoni, utbildning, forskning och kultur och Svenska kyrkan i utlandet.

4.5 Väsentliga händelser under 2022

Årets aktiviteter har på olika sätt främjat trossamfundets ändamål – att levandegöra evangeliet och verka för Guds rike. Här nedan följer några av de mer betydelsefulla händelserna under 2022 och några beskrivs mer detaljerat i verksamhetsuppföljningen i avsnittet Året som gått.

- Insamlade medel är väsentligt högre än föregående år, framför allt beroende på Act Svenska kyrkans insamling till förmån för Ukraina och högre testamentesintäkter.
- Kyrkostyrelsen har beviljat extra pandemistöd till Svenska kyrkan i utlandet, till den internationella verksamheten samt till Svenska teologiska institutet i Jerusalem (STI) på sammanlagt 28,9 miljoner kronor under 2022.
- Svenska kyrkan har under året tagit emot 9 miljoner kronor i statliga bidrag från Myndigheten för ungdoms- och civilsamhällesfrågor (MUCF) med anledning av Rysslands anfallskrig mot Ukraina och de flyktingar som sökt sig till Sverige. Samma myndighet har bidragit med 3,75 miljoner kronor med anledning av pandemin, se sidan 11. Europeiska socialfonden (ESF) har dessutom gett 4,7 miljoner kronor i bidrag till arbetsmarknadsinsatser i församlingar 2022, se sidan 11.

- Svenska kyrkan valde under året en ny ärkebiskop och biskop Martin Modéus mottogs i december i Uppsala domkyrka som ny ärkebiskop för Svenska kyrkan.

4.6 Totala intäkter och kostnader

Resultatet för 2022 blev -1 392 (1 638) miljoner kronor.

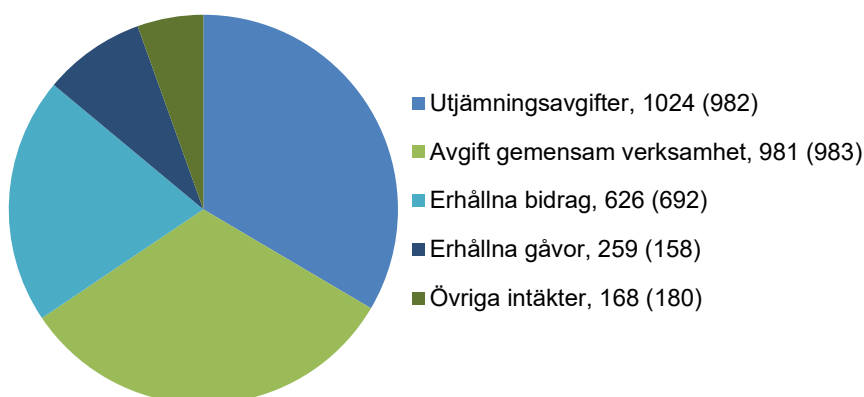
De totala intäkterna uppgick till 1 965 (4 955) miljoner kronor, inklusive avkastning från kapitalförvaltningen. Skillnaden i intäkt mot föregående år beror på att avkastningen från kapitalförvaltningen var negativ. Nedgången på aktie- och räntemarknaderna 2022, till följd av invasionen i Ukraina, snabbt ökande inflation och kraftiga räntehöjningar, gör att avkastningen från kapitalförvaltningen blev -1 094 (1 960) miljoner kronor.

Den största intäktsposten för den nationella nivån är utjämningsavgifter och avgiften för gemensam verksamhet. Inom ramen för utjämningsystemet omfördelas en del av kyrkoavgiften mellan församlingar, pastorat, stift och nationell nivå. Detta sker genom att nationell nivå tar ut utjämningsavgifter av församlingar och pastorat och lämnar utjämningsbidrag till församlingar, pastorat och stift. Syftet med denna omfördelning är att Svenska kyrkan ska kunna bedriva en rikstäckande verksamhet. Intäkterna för nationell nivå avseende Avgift för gemensam verksamhet (se not 4) finansieras tillsammans med utdelning från prästlönetillgångar (stiftens förvaltning av skog, jord och fonder) verksamheten på nationell nivå samt vissa utjämningsbidrag som betalas ut till stiftet.

Den näst största intäktsposten är erhållna bidrag, främst den kyrkoantikvariska ersättningen. Övriga bidrag kommer bland annat från Sida, EU, Radiohjälpen och olika stiftelser, och används främst i den internationella verksamheten. År 2022 fick Svenska kyrkan statliga medel för stödande verksamhet inom stift och församlingar och till stöd för mottagande av flyktingar från Ukraina och med anledning av pandemin. Svenska kyrkan har också fått medel från EU för arbetsmarknadsinsatser i församlingar.

Kollekter och gåvor är en annan betydelsefull intäkt, inte minst för den internationella verksamheten. År 2022 var summan av gåvor högre än tidigare år på grund av Act Svenska kyrkans insamling till Ukraina och testamenterade medel till Svenska kyrkan i utlandet.

DIAGRAM 3. INTÄKTER 2022 EXKLUSIVE KAPITALFÖRVALTNINGEN, BELOPP I MILJONER KRONOR



Verksamheten utgår från kyrkoordningen och från de beslut som kyrkomötet och kyrkostyrelsen fattar. De totala kostnaderna uppgår till 3 117 (3 327) miljoner kronor. Utjämningsbidrag som betalas ut till stiftet avser stiftsbidrag och kyrkounderhållsbidrag. Utjämningsbidrag som betalas ut till församlingar och pastorat avser inkomst- och kostnadsutjämningsbidrag. Kostnadsutjämningsbidrag omfattar kyrkobyggnadsbidrag, bidrag avseende andel kyrkotillhöriga respektive andel barn, diakonibidrag samt glesbygdsbidrag.

Övriga lämnade bidrag avser främst lämnade bidrag för kyrkoantikvarisk ersättning 428 (431) miljoner kronor, samt lämnade bidrag från den internationella verksamheten, 232 (249) miljoner kronor. De internationella bidragen avser bidrag för utvecklingssamarbete, katastrofbistånd och internationell samverkan. I lämnade bidrag ingår också en klimatsatsning inom Svenska kyrkan och extra anslag till utlandsförsamlingar och Svenska teologiska institutet i Jerusalem med anledning av pandemin. Statliga bidrag har till största del vidareförmedlats till stift och församlingar.

Övriga externa kostnader är lägre än föregående år eftersom det var kyrkoval 2021. Personalkostnaderna var något lägre än föregående år eftersom utsänd personal inom Svenska kyrkan i utlandet alltmer övergår till lokalanställningar. Satsningen på samverkan och digitalisering påverkar både externa kostnader och personalkostnader med sammantaget 128 (90) miljoner kronor.

DIAGRAM 4. KOSTNADER 2022, BELOPP I MILJONER KRONOR



4.7 Finansiella instrument

Marknadsvärdet på tillgångarna i kapitalförvaltningen uppgick 31 december 2022 till 10 324 (11 519) miljoner kronor. Resultatet för 2022 inklusive bank- och förvaltningsarvoden uppgick till -1 095 (1 960) miljoner kronor, vilket motsvarar en avkastning på -9,5 (19,8) procent. Det sammanvägda jämförelseindexet för perioden var -4,9 (16,9) procent. Avkastningen på -9,5 procent är 24,8 procentenheter lägre än det långsiktiga avkastningsmålet på 3 procent plus inflationen (Konsumentprisindex, KPI) som var oväntat och ovanligt hög i år till följd av den höga inflationen.

Under åtta av de senaste tio åren har avkastningen överträffat den sammanvägda normalportföljens jämförelseindex men där avkastningen för 2022 blev 4,6 procentenheter lägre än detta index. Den främsta anledningen till detta är den fortsatta övervikten i aktier gentemot normalportföljen tillsammans med att våra förvaltare av svenska och globala aktier har gått sämre än index.

Ur ett tioårsperspektiv står förvaltningen stark. Avkastningen har varit 126,4 procent, motsvarande en genomsnittlig avkastning på 8,5 procent per år, vilket är 3,2 procentenheter högre än det genomsnittliga årliga avkastningsmålet under samma period.

De senaste årens starka utveckling ledde till att avkastningen under 2021 kom i kapp och förbi det ackumulerade avkastningsmålet om man drar ut det sedan starten år 2000. 2022 års negativa utveckling i relation till årets målavkastning, som under detta år var ungefär tre gånger så hög som tidigare år till följd av den kraftiga inflationen, har dock lett till att avkastningen sedan start nu understiger den ackumulerade målavkastningen. Den ackumulerade avkastningen uppgick vid årsskiftet till 186,1 procent motsvarande en årlig avkastning på 4,7 procent sedan millennieskiftet, medan den ackumulerade målavkastningen under samma period uppgick till 227,1 procent, motsvarande 5,3 procent årligen. De mycket svaga börsåren 2001, 2002 och 2008 är den främsta orsaken till den svaga avkastningen under det första decenniet på 2000-talet.

4.7.1 Aktieförvaltning

Aktieförvaltningen bidrog negativt med -1 007,4 miljoner kronor. Högst procentuella negativa avkastning hade svenska aktier med -26,8 procent, index uppgick till -22,8 procent.

4.7.2 Ränteförvaltning

Den svenska ränteförvaltningen gav -7,8 procent i avkastning vilket var något bättre än index som slutade på -8,1 procent. Företagsobligationer gav ett negativt resultat på -11,0 procent, vilket även det var något bättre än index som var -13,8 procent.

4.7.3 Fastighetsfonder

Tillgångsslaget fastighetsfonder bidrog med 11,0 procents avkastning. Avkastningen grundar sig dock till stor del på årliga externa värderingar av bestånden i de olika fastighetsfonderna som Svenska kyrkan har investerat i. Marknadsvärdet för fastigheterna är till detta årsskifte baserade på preliminära värderingar per 2022-12-31. Tidigare år baserades de på reviderade värderingar som fastställdes först efter någon månad in på det nya året och därmed redovisats först nästkommande år med en eftersläpning på ett år i värdeutvecklingen. Avkastningen i 2022 års resultat bygger därför på värdeutvecklingen sedan 31 december 2020.

4.7.4 Alternativa placeringar

Alternativa placeringar gav en avkastning på 7,7 procent, jämförelseindex 15,3 procent (inflationen plus 3 procent). För mer detaljerad information om kapitalförvaltningens resultat, även i ett längre perspektiv, hänvisas till Årsrapport hållbara investeringar 2022. Där redogörs också i mer detalj för den nationella nivåns arbete med hållbarhet inom kapitalförvaltningen.

Läs hela rapporten Hållbara investeringar: svenskakyrkan.se/hallbarainvesteringar

4.8 Hållbarhetsupplysningar

Den här årsredovisningen beskriver verksamheten för Svenska kyrkans nationella nivå. Den omfattar inte verksamheten i församlingar, pastorat eller stift. Verksamheten inkluderar Svenska kyrkans utvecklingsarbete genom Act Svenska kyrkan och Svenska kyrkans utbildningsinstitut. Genom den nationella nivåns uppdrag att stödja Svenska kyrkans stift, pastorat och församlingar, utförs ett arbete inom hela Svenska

kyrkan för ökad samverkan som är till gagn för Svenska kyrkans strävan att bidra till en hållbar kyrka och en hållbar utveckling.

Svenska kyrkan arbetar för att integrera andliga och existentiella, sociala, ekologiska och ekonomiska hållbarhetsperspektiv i all verksamhet. Arbetet utgår från uppdraget att värna människovärdet och förvalta såväl ekologiska som ekonomiska resurser på ett ansvarsfullt sätt.

4.8.1 Om hållbarhetsrapport enligt årsredovisningslagens krav

Svenska kyrkans nationella nivå årsredovisning omfattas av kravet om hållbarhetsrapportering enligt årsredovisningslagen (6:12–14). Lagkravet fastslår att hållbarhetsrapporteringen ska innehålla de hållbarhetsupplysningar som behövs för förståelsen av organisationens utveckling, ställning och resultat och konsekvenserna av verksamheten, däribland upplysningar i frågor som rör miljö, sociala förhållanden, personal, respekt för mänskliga rättigheter och motverkande av korruption.

Hållbarhetsarbetet utgår från en bedömning av de områden där verksamheten har störst risk för negativ påverkan på människa och miljö. Bedömningen identifierar även de områden med störst möjlighet att bidra till förändring i hållbar riktning utifrån uppdraget som kyrka och det arbete nationell nivå bedriver. En risk- och möjlighetsanalys utförd 2015 utgör grunden för prioriteringar av hållbarhetsarbetet. Förutsättningarna har i väsentlig mening inte ändrats sedan analysen gjordes och därför har en uppdatering inte bedömts vara nödvändig.

Respektive riskområde är framtaget utifrån ett väsentlighetsperspektiv, det vill säga nivån på risk för negativ påverkan på människa och miljö i relation till andra risker, och knyter an till en eller flera hållbarhetsdimensioner. Riskområdenas koppling till de områden som årsredovisningslagen lyfter fram som väsentliga att rapportera om i en hållbarhetsrapport, redogörs för nedan. Se hållbarhetsnoter (sidan 62) för mer detaljerad information om den nationella nivåns hantering av de väsentliga riskerna.

ARL 6:12–14	Riskområden	Sidhänv.
Motverkande av korruption	Antikorruption	71
Personal	God arbetsmiljö	64
Miljö	Miljö- och klimatpåverkan	66
Miljö, sociala förhållanden och respekt för mänskliga rättigheter	Hållbara investeringar och inköp	68

4.9 Förväntad framtida utveckling samt väsentliga risker och osäkerhetsfaktorer

Faktorer som påverkar verksamheten på Svenska kyrkans nationella nivå kategoriseras i följande väsentliga riskområden: risk för skadat förtroende, verksamhetsrelaterade risker, risker inom finansförvaltningen och omvärldsrisker samt medlemsutvecklingen.

Prognoser för medlemsutvecklingen och därmed intäkter från kyrkoavgiften visar på en nedåtgående trend. Tillsammans med en ökad inflation som ger ökade kostnader innebär det att Svenska kyrkan behöver minska sina kostnader. Parallellt görs insatser för att behålla och få nya medlemmar samt att få de människor som lämnat kyrkan att återinträda. Samtidigt som de ekonomiska framtidsutsikterna pekar på ett behov av kostnadsminskningar finns det idag ett upparbetat kapital, både lokalt och på nationell nivå. Det nationella kapitalet är en gemensam resurs för hela trossamfundet och en ekonomisk buffert vid oförutsägbara händelser. Kapitalets avkastning möjliggör både akuta insatser och strategiska satsningar för ett långsiktigt hållbart kyrkoliv.

Kyrkostyrelsen konstaterar, mot bakgrund av prognoser fram till och med år 2030, att det vikande antalet kyrkotillhöriga kommer att påverka ekonomin negativt på lång sikt. Därför är fokusering och prioritering nödvändigt i kyrkostyrelsens långsiktiga planering.

Svenska kyrkan behöver förbereda sig på att med mindre resurser bygga starka relationer och arbeta med gemensamma lösningar, både för administrativ samverkan och för samverkan i kärnverksamheten. För att uppnå detta krävs både mod till förändring och förmåga att se nya lösningar. Svenska kyrkan behöver också i högre grad tydliggöra sin roll och uppgift i olika sammanhang. Framtida utveckling behandlas bland annat i skriften *Nyckeln till Svenska kyrkan – en skrift om organisation, verksamhet och ekonomi*.

Klimatförändringarna är en allt ökande risk för Svenska kyrkan. De påverkar fastighetsbeståndet och därmed kulturarvet samt förändrar förutsättningarna för skogs- och jordbruksförvaltningen. Åtgärder för klimatanpassning är en strategisk central fråga på alla nivåer för att begränsa skadeverkningarna, men kommer att vara kostnadsdrivande under flera decennier framöver. Den nationella nivån har börjat hantera dessa frågor inom ramen för analysstöd, utbildningar och färdplanen för klimatet, som innehåller konkret arbete till stöd för stift, pastorat och församlingar.

Svenska kyrkans arbete vilar till stor del på människors förtroende. Ett systematiskt arbetsmiljöarbete, policyer, riktlinjer och utbildningar för personal är verktyg för att hantera de risker som kan påverka förtroendet. Det gäller exempelvis uppförandekod för personal, antikorrupsionspolicy, policy mot kränkande särbehandling och riktlinjer kring förebyggande av sexuella övergrepp samt öppenhet och transparens gentemot omvärlden. Läs mer om arbetet för en god arbetsmiljö på sidan 64.

Verksamhetsrisker är till exempel att program eller projekt i Sverige eller utomlands har begränsade effekter jämfört med vad som var planerat. Det kan också vara korrupsionsrisker eller andra risker kopplat till otillräcklig medelshantering i samband med anslag samt säkerhetsrisker för anställda, framför allt i det internationella arbetet. Dessa risker hanteras bland annat genom systematiskt planerings- och uppföljningsarbete samt utbildning av personal som reser utomlands, samt genom olika kontrollsystem avseende hantering av finansiella transaktioner. Läs mer om arbetet mot korruption på sidan 71.

Andra verksamhetsrisker handlar om att den nationella nivån har många för verksamheten kritiska it-system. Dessa hanteras inom ramen för it-policyn.

Riskhantering inom ekonomi- och finansförvaltningen syftar till att säkerställa att förvaltningen av de finansiella tillgångarna sker på ett tillfredsställande sätt. Genom att bevaka, utvärdera och kontrollera de finansiella riskerna säkerställs att förvaltningen följer beslutade strategier och riktlinjer. Riskerna hanteras genom god intern kontroll, exempelvis vad gäller en säker hantering av transaktioner, klart definierade och avgränsade ansvarsområden samt dokumenterade rutinbeskrivningar. Läs mer om arbetet med hantering av hållbarhetsriskerna i finansförvaltningen på sidan 68.

I kyrkostyrelsens årliga omvärldsbeskrivning identifieras ett flertal utmaningar. Läs mer om dessa utmaningar i kyrkostyrelsens verksamhets- och ekonomiskrivelse.

4.10 Eget kapital

I enlighet med kyrkomötets skrivelse 2021:24 Verksamhet och ekonomi för Svenska kyrkans nationella nivå 2022–2024 har kyrkomötet beslutat att målet för storleken på den nationella nivåns egna kapital ska uppgå till lägst 10 000 miljoner kronor vid

utgången av 2021. Målnivån uppräknas årligen med hänsyn till konsumentprisindex. Det fria egna kapitalet uppgår vid utgången av 2022 till 10 155 miljoner kronor, varav 2 942 miljoner kronor avser realiserade vinster inom finansförvaltningen. Under 2022 har inflationen varit mycket hög samtidigt som börserna har haft en nedgång vilket medför att det fria egna kapitalet understiger det uppräknade målkapitalet med 1 078 miljoner kronor per 31 december 2022.

4.11 Resultat och ställning

Resultatet av verksamheten samt ställningen vid räkenskapsårets utgång, framgår i övrigt av efterföljande resultat- och balansräkningar med noter.

5 Fem år i sammandrag

FEM ÅR I SAMMANDRAG

Resultaträkning (belopp i miljoner kronor)	2022	2021	2020	2019	2018
Intäkter					
Utjämningsavgifter	2 006	1 965	1 964	1 971	1 983
Kollekter och gåvor	259	158	159	215	181
Kapitalförvaltning	-1 095	1 960	403	1 582	143
Övriga intäkter	794	872	853	804	752
Summa intäkter	1 964	4 955	3 379	4 572	3 059
Kostnader					
Utjämningsbidrag	-1 291	-1 345	-1 301	-1 308	-1 330
Personal- och övriga kostnader	-1 826	-1 982	-1 852	-1 765	-1 714
Summa kostnader	-3 117	-3 327	-3 153	-3 073	-3 044
Övriga resultatposter	-168	0	6	8	3
Årets resultat	-1 321	1 628	232	1 508	18
Förändring ändamålsbestämda medel	-71	10	2	-48	-44
Årets resultat efter omföring	-1 392	1 638	235	1 460	-26
Balansräkning					
Tillgångar	18 359	19 990	17 567	16 584	14 353
Eget kapital inklusive ändamålsbestämda medel	10 428	11 750	10 122	9 889	8 381
Skulder, avsättningar	7 930	8 240	7 446	6 695	5 972
Soliditet*	57%	59%	58%	60%	58%
Personal					
Medelantal anställda					
Sverige**	452	439	420	412	396
Utland	33	53	63	66	74

* Eget kapital i procent av totala tillgångar

** År 2021 etablerades Svenska kyrkans löneservice i Uddevalla och ett 30-tal medarbetare anställdes. Under 2022 utökades Svenska kyrkans löneservice med ett 15-tal medarbetare.

6 Resultaträkning

RESULTATRÄKNING

Belopp i tusen kronor	NOT	2022	2021
Verksamhetens intäkter			
Utjämningsavgifter	4	2 005 525	1 964 720
Erhållna gåvor	5	259 139	158 438
Erhållna bidrag	6	626 292	691 604
Avkastning från kapitalförvaltning	7	-1 094 590	1 959 773
Nettoomsättning	8,10	154 960	175 599
Aktiverat arbete för egen räkning		0	0
Övriga verksamhetsintäkter		12 806	4 525
Summa verksamhetens intäkter		1 964 132	4 954 659
Verksamhetens kostnader			
Utjämningsbidrag	4	-1 291 206	-1 345 260
Övriga lämnade bidrag	9	-779 392	-860 273
Övriga externa kostnader	10,11,12	-599 441	-670 335
Personalkostnader	13	-433 145	-437 645
Av- och nedskrivningar av materiella och immateriella anläggningstillgångar	14	-14 043	-13 412
Summa verksamhetens kostnader		-3 117 226	-3 326 925
Verksamhetens resultat		-1 153 094	1 627 733
Resultat från finansiella investeringar			
Resultat från finansiella anläggningstillgångar	15	4 908	-224
Övriga ränteintäkter och liknande resultatposter		-172 592	1 063
Räntekostnader och liknande resultatposter		-562	-556
Summa resultat från finansiella investeringar		-168 246	283
Årets resultat		-1 321 340	1 628 016
Förändring av ändamålsbestämda medel			
Årets resultat enligt resultaträkningen		-1 321 340	1 628 016
Utnyttjande av ändamålsbestämda medel från tidigare år		1 215	14 182
Reservering av ändamålsbestämda medel som erhållits under året men ej utnyttjats under året		-71 794	-4 278
Årets resultat efter omföringar		-1 391 919	1 637 921

7 Balansräkning

BALANSRÄKNING

Belopp i tusen kronor	NOT	2022-12-31	2021-12-31
TILLGÅNGAR			
Anläggningstillgångar			
<i>Immateriella anläggningstillgångar</i>			
Balanserade utgifter för utveckling av programvaror	16	7 124	10 085
Licenser och liknande rättigheter	17	11 502	17 502
		18 626	27 587
<i>Materiella anläggningstillgångar</i>			
Byggnader och mark	18	99 789	103 797
Inventarier	19	5 986	4 014
		105 775	107 811
<i>Finansiella anläggningstillgångar</i>			
Andelar i koncernföretag	20	55 774	55 774
Fordringar hos koncernföretag		30 000	30 000
Andelar i intresseföretag	21	57 740	57 740
Kapitalförvaltningen	22	10 324 475	11 519 040
Andra långfristiga värdepappersinnehav	23	62 839	65 969
Andra långfristiga fordringar	24	15 832	82
		10 546 660	11 728 605
Summa anläggningstillgångar		10 671 060	11 864 003
Omsättningstillgångar			
<i>Varulager</i>		4 302	3 866
<i>Kortfristiga fordringar</i>			
Kundfordringar		18 420	17 336
Fordringar hos koncernföretag		2 391	2 360
Kortfristiga fordringar		10 111	29 811
Förutbetalda kostnader och upplupna intäkter	25	58 278	39 346
		89 200	88 853
<i>Kortfristiga placeringar</i>	26	6 430 924	6 061 465
<i>Kassa och bank</i>	26, 30	1 163 131	1 971 412
Summa omsättningstillgångar		7 687 556	8 125 596
SUMMA TILLGÅNGAR		18 358 616	19 989 599
EGET KAPITAL OCH SKULDER			
<i>Eget kapital</i>			
Balanserat kapital		11 547 355	9 909 435
Ändamålsbestämda medel		272 794	202 215
Årets resultat efter omföringar		-1 391 919	1 637 921
		10 428 230	11 749 570
<i>Avsättningar</i>	27	32 984	33 398
<i>Kortfristiga skulder</i>			
Leverantörsskulder		79 694	77 076
Skuld till underkontohavare i Kyrkkontot	26	7 553 413	7 798 198
Skuld erhållna ej nyttjade bidrag	28	182 740	231 074
Övriga skulder		17 634	20 289
Upplupna kostnader och förutbetalda intäkter	29	63 920	79 992
		7 897 402	8 206 630
SUMMA EGET KAPITAL OCH SKULDER		18 358 616	19 989 599

8 Förändring av eget kapital

FÖRÄNDRING AV EGET KAPITAL

Belopp i tusen kronor	Balanserat kapital	Ändamålsbestämda medel	Årets resultat	Totalt eget kapital
Ingående balans 2021-01-01	9 674 408	212 119	235 027	10 121 554
Disposition av föregående års resultat	235 026		-235 026	0
Årets resultat före fördelning			1 628 016	1 628 016
Utnyttjande av ändamålsbestämda medel 2021		-14 182	14 182	0
Avsättning till av kyrkostyrelsen ändamålsbestämda medel 2021		4 278	-4 278	0
Utgående balans 2021-12-31	9 909 435	202 215	1 637 921	11 749 570
Ingående balans 2022-01-01	9 909 435	202 215	1 637 921	11 749 570
Disposition av föregående års resultat	1 637 921		-1 637 921	0
Årets resultat före fördelning			-1 321 340	-1 321 340
Utnyttjande av ändamålsbestämda medel 2022		-1 215	1 215	0
Avsättning till av kyrkostyrelsen ändamålsbestämda medel 2022		71 794	-71 794	0
Utgående balans 2022-12-31	11 547 355	272 794	-1 391 919	10 428 230

Specifikation av ändamålsbestämda medel

	2022	2021
<i>Bundna ändamålsbestämda medel</i>		
Medel bundna i fastigheter	37 715	38 930
Medel bundna i värdepapper	25 034	25 034

Övriga ändamålsbestämda medel

Medel hänförliga till

den internationella verksamheten

- Insamlade medel till projekt att använda kommande år	26 655	3 003
- Ackumulerade överskott i den internationella verksamheten att använda kommande år	139 404	126 238
Akkumulerat överskott i utlandskyrkans verksamhet	34 661	0
Medel hänförliga till filialernas eget kapital	3 921	3 702

Av kyrkostyrelsen

beslutade ändamålsbestämda medel

- Medel avsatta för klimatkompensation	5 404	5 308
--	-------	-------

Summa ändamålsbestämda medel	272 794	202 215
-------------------------------------	----------------	----------------

Fritt eget kapital i förhållande till målet för storleken på kapitalet*

Belopp i miljoner kronor	2022	2021
Fritt (inte ändamålsbestämt) kapital	10 155	11 545
Målet för storleken på kapitalet**	11 234	10 000
Skillnad mot målet för storleken på kapitalet	-1 078	1 545

* i eget kapital ingår orealiserade värdeförändringar med 2 942 mnkr (4 372 mnkr)

** Kyrkomötet 2021 beslutade att målet för den nationella nivåns kapital ska vid utgången av 2021 uppgå till lägst 10 000 mnkr. Nivån ska årligen justeras i relation till konsumentprisindex.

9 Kassaflödesanalys

KASSAFLÖDESANALYS

Belopp i tusen kronor	NOT	2022	2021
<i>Den löpande verksamheten</i>			
Verksamhetens resultat		-1 153 094	1 627 733
Justeringar för poster som inte ingår i kassaflödet			
Avskrivningar och nedskrivningar		14 043	13 412
Försäljning/utrangering av materiella och immateriella anläggningstillgångar		0	9
Ökning/minskning av avsättningar		-414	-859
Återinvesterat kapital från kapitalförvaltningen före uttag		-1 094 565	-1 959 773
Uttag ur kapitalförvaltningen		100 000	350 000
Återföring av nedskrivning långfristig fordran		750	0
Erhållen ränta	15	161 031	54 923
Erhållen utdelning	15	7 777	-11
Erlagd ränta	15	-143 980	-33 595
Kassaflöde från den löpande verksamheten före förändringar av rörelsekapitalet		80 678	51 839
Ökning/minskning av varulager		-436	-973
Ökning/minskning av kortfristiga fordringar		-347	-35 220
Ökning/minskning av skuld underkontohavare		-244 784	832 484
Ökning/minskning av övriga kortfristiga skulder		-64 444	-37 335
Kassaflöde från den löpande verksamheten		-229 333	810 795
Investeringsverksamheten			
Förvärv utgifter för utveckling av programvaror	16,17		
Förvärv materiella anläggningstillgångar	18,19	-2 940	0
Förvärv filialer	14,19	-107	-116
Förändring långfristiga fordringar		-15 750	180
Försäljning övriga finansiella anläggningstillgångar	23	0	0
Netto köp/försäljning kortfristiga placeringar		-560 151	-1 504 919
Kassaflöde från investeringsverksamheten		-578 948	-1 504 855
Årets kassaflöde		-808 281	-694 060
Kassa och bank vid årets början	26	1 971 412	2 665 472
Kassa och bank vid årets slut		1 163 131	1 971 412

10 Noter

NOT 1 – REDOVISNINGS- OCH VÄRDERINGSPRINCIPER

Årsredovisningens omfattning

Svenska kyrkan är i enlighet med lag (1998:1593) om trossamfund ett registrerat trossamfund. Enligt lag (1998:1591) om Svenska kyrkan anges att Svenska kyrkan framträder som församlingar och stift samt att Svenska kyrkan också har nationella organ. I enlighet med samma lag anges att, förutom Svenska kyrkan som sådant, Svenska kyrkans församlingar, sammanslutningar av församlingar och stift får förvärva rättigheter och ta på sig skyldigheter, det vill säga är självständiga juridiska personer. Såsom självständiga juridiska personer ska dessa följa bokföringslagen (1999:1078) och avsluta räkenskaperna på det sätt bokföringslagen anger vad avser den verksamhet som bedrivs i dessa juridiska personer. Denna årsredovisning omfattar endast den verksamhet som de nationella organen är ansvariga för, det vill säga Svenska kyrkans nationella nivå, och är således inte en årsredovisning för Svenska kyrkan då det inte finns något lagstadgat krav att upprätta årsbokslut eller årsredovisning för hela Svenska kyrkan. Inom ramen för verksamheten på den nationella nivån finns fem filialer placerade i Thailand, Hongkong, Italien, Jordanien och Israel. Filialen i Jordanien har inte påbörjat sin verksamhet och filialerna i Thailand och Hongkong har varit vilande under 2022. Noterna redovisas i tusen kronor om inget annat anges.

Grund för årsredovisningens upprättande

Årsredovisningen har upprättats enligt årsredovisningslagen (1995:1554) och Bokföringsnämndens allmänna råd BFNAR 2012:1 Årsredovisning och koncernredovisning (K3).

Undantag från årsredovisningslagens uppställningsform för resultaträkning har dock gjorts beträffande redovisning av kapitalförvaltningens intäkter och kostnader, där dessa redovisas som en post bland verksamhetens intäkter istället för bland finansiella intäkter och kostnader. Kapitalförvaltningen anses vara en av nationella nivåns kärnverksamheter och vars avkastning utgör en väsentlig del av de intäkter som finansierar verksamhetens kostnader. Den bedömning som har gjorts av denna kärnverksamhet får till följd att avkastningen från kapitalförvaltningen redovisas som en separat rad under verksamhetens intäkter. Detta för att över tid kunna ge en bättre bild av verksamhetsresultatet då avkastningen från kapitalförvaltningen är en av den nationella nivåns huvudsakliga finansieringskällor. Som framgår av underrubrikerna Kapitalförvaltningen och Kassaflödesanalys har även vissa anpassningar gjorts med avseende på kapitalförvaltningen i balansräkningen och i kassaflödesanalysen.

Intäktsredovisning

Intäkter har tagits upp till verkligt värde av vad som erhållits eller kommer att erhållas. Detta inkluderar medel som erhållits och förmedlats till andra juridiska personer men där förmedlingen grundas på beslut inom den nationella nivån.

Utjämningsavgifter

Den nationella nivån ansvarar för förmedling av de kyrkoavgifter som Skatteverket uppbär för kyrkans räkning från de som tillhör Svenska kyrkan. I samband med denna förmedling erhåller den nationella nivån en avgift för gemensam verksamhet som motsvarar sju (sju) öre per hundra kronor grundat på de tillhörigas avgiftsunderlag

(taxerad inkomst). Härutöver uppbär den nationella nivån inkomst- och kostnadsutjämningsavgifter som grundas på ett antal komponenter som regleras i 44 kap. kyrkoordningen och där kyrkostyrelsen fastställer de närmare parametrarna för inkomst och kostnadsutjämningsberäkning. Intäkterna erhålls i samband med förmedlingen av kyrkoavgifterna till församlingar och pastorat genom en månadsvis avräkning. Härutöver finns bestämmelser i kyrkoordningen att hälften av utdelningen från förvaltningen av prästlönetillgångar (skog, jord och fonder) som en del i utjämnings-systemet ska inbetalas till den nationella nivån. Denna inbetalning intäktsredovisas hos nationell nivå när prästlönetillgångarna genomfört betalningen.

Erhållna gåvor, bidrag och offentliga bidrag

Erhållna gåvor redovisas som intäkt i den period de mottagits. Bidrag och offentliga bidrag intäktsredovisas efter hand som villkoren som är förknippade med bidragen uppfylls. Som bidrag räknas även gåvor från allmänheten som av givaren genom villkor destinerats till ett ändamål och där återbetalningsplikt kan aktualiseras om villkoren inte uppfylls.

Finansiella intäkter

Ränteintäkter redovisas enligt effektivräntemetoden. Utdelning redovisas när rätten att erhålla utdelningen är säkerställd. Värdering av finansiella instrument sker med tillämpning av ÅRL 14 § a–e varvid värdeförändringar redovisas det år de avser. Orealiserade värdeförändringar redovisas över resultaträkningen.

Nettoomsättning

Försäljning av varor och tjänster intäktsredovisas normalt vid försäljningstillfället.

Leasing

All leasing redovisas som operationell leasing, det vill säga leasingavgifterna, inklusive en första förhöjd avgift, redovisas som kostnad linjärt över leasingperioden. Uppgifterna om avgifter i not 11 är redovisade i nominella belopp. Med leasingperiod avses den period som leasetagaren har avtalat att leasa en tillgång.

Ersättningar till anställda

Löpande ersättningar till anställda i form av löner, sociala avgifter och liknande kostnadsförs i takt med att de anställda utför tjänster. Eftersom alla pensionsförpliktelser klassificerats som avgiftsbestämda redovisas en kostnad det år pensionen tjänas in.

Inkomstskatt

Den nationella nivåns inskränkta skattskyldighet regleras i 7 kap. inkomstskattelagen (1999:1229). Högsta förvaltningsdomstolen har i en dom den 9 februari 2021 fastställt att den nationella nivåns tillhandahållande av it-tjänster och administrativa tjänster till Svenska kyrkans församlingar, kyrkliga samfälligheter och stift inte utgör näringsverksamhet. Högsta förvaltningsdomstolens domskäl är principiellt utformade och domen har generell räckvidd och kan tillämpas på alla typer av tillhandahållanden som sker mellan olika enheter inom trossamfundet Svenska kyrkan i syfte att bedriva Svenska kyrkans verksamhet. Det innebär att från och med första januari 2021 kan de enheter som fakturerar andra inomkyrkliga enheter göra detta moms- och skattefritt. Det gäller för transaktioner mellan inomkyrkliga enheter (församlingar, pastorat, stift och nationell nivå).

I den mån den nationella nivån bedriver näringsverksamhet riktad till utomkyrkliga enheter är huvudregeln att näringsverksamheten är skattepliktig. Näringsverksamhet kan undantas från skatteplikt om den har naturlig anknytning till det allmännyttiga ändamålet eller är hävdvunnen finansieringskälla. Även normalt sett skattepliktig näringsverksamhet kan i vissa fall undantas från beskattning om huvudsaklighetsprincipen är tillämplig.

Vid fastighetsinnehav kan fastighetsinkomsten undantas från beskattning om fastigheten till mer än 50 procent används för att främja det allmännyttiga ändamålet alternativt att hyresinkomsterna har naturlig anknytning till det allmännyttiga ändamålet.

Aktuella skatter värderas utifrån de skattesatser och skatteregler som gäller på balansdagen. Uppskjutna skatter värderas utifrån de skattesatser och skatteregler som är beslutade före balansdagen. Uppskjuten skattefordran avseende underskottsavdrag eller andra framtida skattemässiga avdrag redovisas i den utsträckning det är sannolikt att avdraget kan avräknas mot överskott vid framtida beskattning. Fordringar och skulder nettoredovisas endast när det finns en legal rätt till kvittning. Eventuell aktuell skatt, liksom förändring i uppskjuten skatt, redovisas i resultaträkningen.

Immateriella anläggningstillgångar

Immateriella anläggningstillgångar redovisas till anskaffningsvärde minskat med ackumulerade avskrivningar och nedskrivningar. Immateriella anläggningstillgångar består av inköp av licenser och liknande rättigheter samt internt upparbetade tillgångar i form av balanserade utgifter för utveckling av programvaror. Den nationella nivån tillämpar aktiveringsmodellen för internt upparbetade immateriella tillgångar. Utgifter för forskningsfasen kostnadsförs i den period då de uppkommer. Utgifter som är direkt hänförliga till ett projekts utvecklingsfas redovisas som immateriell anläggningstillgång förutsatt att de uppfyller följande krav:

- ◆ Det är tekniskt möjligt att färdigställa tillgången så att den kan användas eller säljas.
- ◆ Man har för avsikt att färdigställa tillgången och att använda eller sälja den.
- ◆ Man har förutsättningar att använda eller sälja tillgången.
- ◆ Det är sannolikt att tillgången kommer att generera framtida ekonomiska fördelar.
- ◆ Det finns tillräckliga resurser för att färdigställa tillgången och för att använda eller sälja den.
- ◆ Utvecklingsutgiften kan mätas på ett tillförlitligt sätt.

Utvecklingsutgifter som inte uppfyller dessa kriterier för aktivering kostnadsförs när de uppkommer. Anskaffningsvärdet för balanserade utgifter inkluderar utgifterna för tillgångens framtagande. Direkt hänförliga utgifter inkluderar personalkostnader uppkomna i arbetet med utvecklingen tillsammans med en lämplig andel av indirekta kostnader. Immateriella anläggningstillgångar redovisas till anskaffningsvärde minskat med ackumulerade avskrivningar och nedskrivningar. Avskrivningar görs linjärt över den bedömda nyttjandetiden. Avskrivningstiden för immateriella anläggningstillgångar uppgår till fyra alternativt fem år.

Materiella anläggningstillgångar

I verksamheten finns materiella anläggningstillgångar redovisade enligt två olika definitioner i K3. Som grundregel gäller att en materiell anläggningstillgång är en fysisk tillgång som innehas för att bedriva näringsverksamhet (ge ekonomiska fördelar eller kassaflöde). För ideell sektor gäller att materiell anläggningstillgång också omfattar fysisk tillgång som innehas för det ideella ändamålet även om grundregeln inte är uppfylld. De flesta anläggningstillgångar har klassificerats utifrån den senare regeln då den nationella nivåns ändamål är religiös verksamhet.

Datorer och inventarier med ett anskaffningsvärde under 50 procent av prisbasbeloppet har utifrån väsentlighetsbedömning redovisats som kostnad. Materiella anläggningstillgångar redovisas till anskaffningsvärde minskat med avskrivningar. I anskaffningsvärdet ingår utgifter som direkt kan hänföras till förvärvet av tillgången. En materiell anläggningstillgång som har betydande komponenter där skillnaden i förbrukning förväntas vara väsentlig, redovisas och skrivs av som separata enheter utifrån varje komponents nyttjandeperiod. När en komponent i en anläggningstillgång byts ut, utrangeras eventuell kvarvarande del av den gamla komponenten och den nya komponentens anskaffningsvärde aktiveras. Tillkommande utgifter som avser tillgångar som inte delas upp i komponenter läggs till anskaffningsvärdet till den del tillgångens prestanda ökar i förhållande till tillgångens värde vid anskaffningstidpunkten. Utgifter för löpande reparation och underhåll redovisas som kostnader. Realisationsvinst respektive realisationsförlust vid avyttring av en materiell anläggningstillgång redovisas som Övriga verksamhetsintäkter respektive Övriga verksamhetskostnader.

Materiella anläggningstillgångar skrivs av systematiskt över tillgångens bedömda nyttjandeperiod. När tillgångarnas avskrivningsbara belopp fastställs, beaktas i förekommande fall tillgångens restvärde. Linjär avskrivningsmetod används.

Följande avskrivningstider tillämpas:

Byggnader	15–100 år
Orgel	25 år
Installationer	10 år
Kontorsmöbler	5–10 år
Kontorsmaskiner	5 år
Övrig datautrustning	3 år

Nedskrivningar av materiella anläggningstillgångar

När det finns en indikation på att en materiell anläggningstillgångs värde har minskat, görs en prövning av nedskrivningsbehov. För tillgångar som tidigare skrivits ner görs per varje balansdag en prövning av om återföring bör göras. Materiella anläggningstillgångar skrivs ned enligt två huvudmetoder beroende på grunden för klassificering som materiell anläggningstillgång. Materiella anläggningstillgångar som används för att ge ekonomiska fördelar eller kassaflöde skrivs ned enligt reglerna i K3 kapitel 27. De materiella anläggningstillgångar som innehas för det ideella ändamålet skrivs ned enligt kapitel 37 där det finns en grund- och en förenklingsregel. Tillämpad metod för nedskrivningar beskrivs i tilläggsupplysning i förekommande fall.

Finansiella instrument

Finansiella instrument som redovisas i balansräkningen inkluderar värdepapper, långfristiga fordringar, kundfordringar och övriga fordringar, kortfristiga placeringar, leverantörsskulder och låneskulder. Instrumenten redovisas i balansräkningen när den nationella nivån blir part i instrumentets avtalsmässiga villkor. Finansiella tillgångar tas bort från balansräkningen när rätten att erhålla kassaflöden från instrumentet har löpt ut eller överförs och den nationella nivån har överfört i stort sett alla risker och förmåner som är förknippade med äganderätten. Finansiella skulder tas bort från balansräkningen när förpliktelserna har reglerats eller på annat sätt upphört. Värdering sker med tillämpning av ÅRL 4:14 § a–e varvid realiserade vinster och förluster redovisas över resultaträkningen.

Värdepappersförvaltningar

Den nationella nivån har definierat två separata värdepappersförvaltningar, en kapitalförvaltning och en likviditetsförvaltning, som förvaltas i enlighet med särskilda policyer och riktlinjer. Samtliga tillgångar inom de båda förvaltningarna har klassificerats som finansiella tillgångar som kan säljas och värderas till marknadsvärde. Den orealiserade värdetförändringen redovisas i resultaträkningen. För noterade aktier och andelar sker värdering till senaste betalkursen under årets sista handelsdag. Obligationer och andra räntebärande tillgångar värderas utifrån balansdagens officiella marknadsnotering (oftast mid-kurs). Innehav som inte har officiell marknadsnotering värderas till noterade priser på en aktiv marknad. I de fall instrumenten inte handlas på en aktiv marknad och tillförlitliga marknadspriser inte finns att tillgå värderas instrumentet med hjälp av allmänt vedertagna värderingsmodeller som innebär att kassaflöden diskonteras till relevant värderingskurva.

Kapitalförvaltningen

Kapitalförvaltningen är en separat förvaltningsmassa där insättningar och uttag ur portföljen grundas på särskilda beslut. Kapitalet i kapitalförvaltningen härstammar i allt väsentligt från ett kapital som Svenska kyrkan övertog från den statliga Kyrkofonden i samband med relationsändringen mellan Svenska kyrkan och staten år 2000. Kapitalet och förvaltningen av detta var till och med år 2006 särskilt reglerad i kyrkoordningen. Kapitalet benämndes då kyrkofonden, men vid 2004 års kyrkomöte beslutades att begreppet kyrkofonden skulle ändras till den nationella nivån kapital. Kyrkofondens styrelse, som var direkt utsedd av kyrkomötet, förvaltade detta kapital och andra tillgångar på den nationella nivån. År 2006 övertogs de uppgifter som låg på Kyrkofondens styrelse av kyrkostyrelsen och regleringen i kyrkoordningen upphörde att gälla. En förväntad, försiktigt beräknad, långsiktig avkastning på kapitalet ingår i den rambudget som ligger till grund för kyrkomötets beslut om rambudget för den nationella nivån verksamhet. Kyrkomötet bestämde 2021 att målet för storleken på den nationella nivån kapital ska lägst uppgå till 10 000 miljoner kronor vid utgången av 2021. Målet för storleken på det egna kapitalet ska årligen justeras med hänsyn till konsumentprisindex. Samtliga tillgångar och eventuella fondlikvidskulder som är relaterade till portföljen inkluderas på raden Kapitalförvaltning i balansräkningen. Då den samlade portföljen har en långsiktig placeringshorisont redovisas portföljen som anläggningstillgång. I posten ingående tillgångar och eventuella skulder värderas var för sig och särredovisas i not 22.

Likviditetsförvaltningen

Likviditetsförvaltningen är förvaltning av de medel som den nationella nivån och trosamfundets organisatoriska delar (stift, pastorat, församlingar och till dessa närstående juridiska personer) satt in på underkonton till ett koncernkonto som benämns kyrkkontot, vilket förvaltas av den nationella nivån. Förvaltningen innebär att den del av medel på kyrkkontot som inte bedöms erfordras för ingående enheters löpande betalningar placeras i räntebärande värdepapper med låg risk i syfte att skapa en avkastning som överstiger en garanterad ränta. I förekommande fall gottskrivs underkontohavarna den överavkastning som genererats. Då merparten av placeringarna inom likviditetsförvaltningen är möjliga att sälja och har ränteförfallodagar som understiger ett år redovisas samtliga placeringar som kortfristiga placeringar trots att löptiderna i vissa fall överstiger tolv månader. Till skillnad från kapitalförvaltningen anses likviditetsförvaltningen inte utgöra en av den nationella nivån kärnverksamheter och redovisas därför under

Resultat från finansiella investeringar. I balansräkningen redovisas den samlade likviditetsförvaltningen i not 26 för kortfristiga placeringar.

Aktier och andelar i dotterföretag

Aktier och andelar i dotterföretag är finansiella instrument som redovisas till anskaffningsvärde efter avdrag för eventuella nedskrivningar. I anskaffningsvärdet ingår köpeskillingen som betalats för aktierna samt förvärvskostnader. Eventuella kapitaltillskott och koncernbidrag läggs till anskaffningsvärdet när de lämnas. Utdelning från dotterföretag redovisas som intäkt.

Intresseföretag

Med intresseföretag avses de företag, där den nationella nivån direkt eller indirekt innehar mer än 20 procent av rösterna och innehavet har en varaktig karaktär. Andelar i intresseföretag redovisas enligt anskaffningsvärdemetoden, vilket innebär att andelarna redovisas till anskaffningsvärde efter avdrag för eventuella nedskrivningar. I resultaträkningen ingår som intäkt från intresseföretaget endast erhållen utdelning till den del denna hänför sig till vad som intjänats efter anskaffningstillfället.

Andra långfristiga värdepappersinnehav

Andra långfristiga värdepapper består av andelar i företag som inte är koncernföretag, intresseföretag eller ingår i kapitalförvaltningen. Innehaven består dels av så kallade ideella placeringar, det vill säga placeringar som gjorts inom ramen för verksamheten och där huvudändamålet är annat än ekonomisk avkastning (och där innehaven är av karaktären intresseföretag utan att formellt uppfylla kraven att vara intresseföretag), dels av innehav i noterade värdepapper som är relaterade till placeringar inom ramen för den internationella verksamheten. De ideella placeringarna värderas till anskaffningsvärde efter avdrag för eventuella nedskrivningar. Övriga värdepapper värderas till marknadsvärde i enlighet med de principer som gäller för de värdepapper som ingår i de ovan nämnda särskilda värdepappersförvaltningarna.

Kundfordringar och övriga fordringar

Fordringar redovisas som omsättningstillgångar med undantag för poster med förfallodag mer än 12 månader efter balansdagen, vilka klassificeras som anläggningstillgångar. Fordringar tas upp till det belopp som förväntas bli inbetalt efter avdrag för individuellt bedömda osäkra fordringar.

Låneskulder och leverantörsskulder

Låneskulder och leverantörsskulder redovisas initialt till anskaffningsvärde efter avdrag för transaktionskostnader.

Omräkning av utländsk valuta

Fordringar och skulder i utländsk valuta värderas till balansdagskurs, vilket är avistakursen på balansdagen.

Varulager

Varulagret värderas till det lägsta av anskaffningsvärdet och nettoförsäljningsvärdet. Anskaffningsvärdet fastställs med användning av först in-, först ut- principen (FIFU). För varulagret ingår alla utgifter som är direkt hänförliga till anskaffningen av varorna i anskaffningsvärdet.

Avsättningar

Med avsättningar avses förpliktelse på balansdagen som är säkra eller sannolika till sin förekomst men ovissa till belopp eller till den tidpunkt då de ska infrias. Avsättning redovisas med det belopp som motsvarar den bästa uppskattningen av den utbetalning som krävs för att reglera åtagandet.

Ändamålsbestämda medel

I posten ändamålsbestämda medel i eget kapital redovisas ännu inte förbrukade gåvor samt medel som inomkyrkliga organ beslutat reservera för vissa specifika ändamål. Ändamålsbestämda medel delas upp i bundna respektive övriga ändamålsbestämda medel där bundna ändamålsbestämda medel relaterar till investeringar i anläggningstillgångar.

Skuld för beslutade ej utbetalda bidrag

I de fall den nationella nivån fattat beslut om bidrag och detta meddelats mottagaren, eller på annat sätt offentliggjorts, men inte verkställt utbetalningen redovisas detta belopp som en kortfristig skuld såvida det inte av beslutet framgår att bidraget ska finansieras med kommande års medel.

Kassaflödesanalys

Kassaflödesanalysen är upprättad enligt indirekt metod. Det redovisade kassaflödet omfattar endast transaktioner som medfört in- eller utbetalningar. Som likvida medel klassificeras förutom kassamedel, disponibla tillgodohavanden hos banker och andra kreditinstitut inklusive kyrkkontot. För att ge en rättvisande bild av den löpande verksamhetens kassaflöden har en justering gjorts av kassaflöden inom kapitalförvaltningen då avkastningen från denna återinvesteras i portföljen och således inte påverkar redovisade likvida medel. I de fall uttag har gjorts redovisas det på separat rad.

Eventualförpliktelser

En eventualförpliktelse är en sammanfattande beteckning på sådana garantier, ekonomiska åtaganden och eventuella förpliktelser som inte tas upp i balansräkningen. En eventualförpliktelse redovisas när det finns: a) en befintlig förpliktelse som härrör från inträffade händelser, men som inte redovisas som skuld eller avsättning på grund av att det inte är troligt att ett utflöde av resurser kommer att krävas eller att åtagandets storlek inte kan beräknas med tillräcklig tillförlitlighet, eller b) när det finns en möjlig förpliktelse som härrör från inträffade händelser och vars förekomst bekräftas endast av en eller flera osäkra framtida händelser.

NOT 2 – FÖRÄNDRADE REDOVISNINGSPRINCIPER

Under året har inga nya redovisningsrekommendationer trätt i kraft som medfört ändrade redovisningsprinciper.

NOT 3 – UPPSKATTNINGAR OCH BEDÖMNINGAR

När finansiella rapporter upprättas måste styrelsen och generalsekreteraren i enlighet med tillämpliga redovisnings- och värderingsprinciper göra vissa uppskattningar, bedömningar och antaganden som påverkar redovisning och värdering av tillgångar, avsättningar, skulder, intäkter och kostnader. De områden där sådana uppskattningar och bedömningar kan ha stor betydelse för organisationen och som därmed kan påverka resultat- och balansräkningarna i framtiden beskrivs nedan.

Pensionsavsättningar

Avsättningen för pensionsåtaganden för personal inom Svenska kyrkan annan än på nationell nivå uppgår till 32,9 miljoner kronor (33,4 miljoner kronor) inklusive särskild löneskatt. Avsättningen baseras på rekommendationer från Pensionskassan från 2006 som då gjorde bedömningen att skulden uppgick till 100 miljoner kronor, vilket även avsattes i bokslutet samma år. Sedan dess har avräkningar skett utifrån verkliga pensionsavgångar. Under 2014 påbörjade Statens pensionsverk en fördjupad genomgång av gjorda åtaganden. Inga indikationer har erhållits under 2022 från Statens pensionsverk eller Pensionskassan på att avsättningens storlek ska justeras. Genomgången fortsätter och kan innebära en förändring av bedömningen av skuldens storlek i kommande års bokslut. Se not 27.

Underskottsavdrag

Skattemässiga underskott föreligger och överskott bedöms ej föreligga inom överskådlig framtid. Därmed redovisas ingen uppskjuten skattefordran.

NOT 4 – UTJÄMNINGSavgIFTER OCH UTJÄMNINGSbidRAG*

	2022	2021
Utjämningsavgifter		
Avgift gemensam verksamhet**	981 381	982 713
Utdelning prästlönetillgångar	293 814	263 043
Inkomstutjämningsavgift	439 906	427 858
<i>Kostnadsutjämningsavgift för</i>		
- Kyrkobyggnader	120 523	121 073
- Andel barn	49 913	50 075
- Andel medlemmar	119 986	119 959
Avgifter inkomst/kostnadsutjämning	730 329	718 964
Summa utjämningsavgifter	2 005 525	1 964 720
Utjämningsbidrag		
Inkomstutjämningsbidrag	-439 918	-427 849
<i>Kostnadsutjämningsbidrag för</i>		
- Kyrkobyggnader	-120 617	-121 185
- Andel barn	-50 062	-49 997
- Andel medlemmar	-120 228	-120 047
- Diakoni	-50 079	-49 930
- Glesbygd	-45 001	-45 991
Bidrag inkomst/kostnadsutjämning	-825 906	-815 000
Kyrkounderhållsbidrag	-100 000	-100 000
Stiftsbidrag	-365 300	-365 260
Extra stiftsbidrag	0	-65 000
Summa utjämningsbidrag	-1 291 206	-1 345 260

* Regler om ekonomisk utjämning återfinns i 44 kap. i kyrkoordningen.

** Församlingarna betalar en avgift för gemensam verksamhet som uppgår till 7 öre per 100kr av avgiftsunderlaget.

NOT 5 – ERHÅLLNA GÅVOR

<i>Gåvor som är redovisade i resultaträkningen</i>	2022	2021
<i>Kollekter</i>		
Rikskollekter	32 773	19 410
Stiftskollekter	790	59
Församlingskollekt	15 916	5 023
	49 479	24 491
<i>Gåvor</i>		
Testamenten	49 865	17 752
Församlings- och stiftsanslag	23 759	24 619
Övriga	136 037	91 576
	209 660	133 946
Summa kollekter och gåvor	259 139	158 438
<i>Gåvorna har tillförts:</i>		
Internationell verksamhet	211 687	141 349
Svenska kyrkan i utlandet	36 500	9 672
Övrig verksamhet	10 952	7 416
	259 139	158 438
Testamenten med ekonomiskt utfall	42	54

Gåvor som inte redovisats i resultaträkningen

Det förekommer ideellt arbete huvudsakligen på församlingsnivå. Inom den nationella nivån förekommer visst ideellt arbete i filialerna.

NOT 6 – ERHÅLLNA BIDRAG

	2022	2021
Sidabidrag för		
- Utvecklingsarbete	96 561	108 672
- Katastrofbistånd	19 183	36 901
- Administration	10 569	11 202
- Övrigt	14 147	30 778
	140 460	187 553
Kyrkoantikvarisk ersättning	427 621	430 612
Stiftelser		
- Förvaltade av Svenska kyrkan på nationell nivå	8 761	10 059
- Övriga stiftelser	2 566	1 758
	11 327	11 817
Radiohjälpen	10 881	4 228
Europeiska Unionen	8 040	3 585
Övriga organisationer och företag	27 963	53 808
Summa erhållna bidrag	626 292	691 604
<i>Fördelning av erhållna bidrag:</i>		
Kyrkoantikvarisk ersättning	427 621	430 612
Internationell verksamhet	172 215	207 853
Svenska kyrkan i utlandet	2 731	2 739
Övrig verksamhet	23 725	50 400
	626 292	691 604

NOT 7 – AVKASTNING FRÅN KAPITALFÖRVALTNINGEN

	2022	2021
Aktier och fondandelar		
- Utdelningar	35 564	33 027
- Realiserat resultat vid försäljning	52 999	1 033 154
- Orealiserad värdeförändring	-1 108 639	691 701
	-1 020 075	1 757 882
Räntevärdepapper		
- Utdelningar	28 967	29 275
- Räntenetto	16 141	13 271
- Realiserat resultat vid försäljning	8 359	-4 000
- Orealiserad värdeförändring	-127 980	200 068
	-74 513	238 615
Provisionskostnader		
- Förvaltningsarvoden*	0	-36 508
- Bankkostnader	-1	-217
	-1	-36 724
Avkastning från kapitalförvaltning	-1 094 590	1 959 773

* Utöver dessa förvaltningskostnader avseende diskretionära mandat och prestationsbaserade arvoden har 63,6 miljoner kronor (62,4 miljoner kronor) dragits direkt från fondförmögenheten i de fonder Svenska kyrkan är investerade i. Fondernas avkastning och förmögenhet redovisas net-of-fees.

NOT 8 – INTÄKTERNAS FÖRDELNING

	2022	2021
Varor	1 005	4 796
Tjänster	3 526	-80 519
Hyresintäkter, frakt transport mm	3 284	2 526
Tillhandahållande av varor och tjänster till inomkyrkliga enheter*	147 144	248 796
Summa nettoomsättning	154 960	175 599

* Tillhandahållanden av varor och tjänster till inomkyrkliga enheter betraktas sedan domen från Högsta förvaltningsdomstolen 2021 inte längre som momspliktiga.

NOT 9 – ÖVRIGA LÄMNAD E BIDRAG

	2022	2021
Kyrkoantikvarisk ersättning	-427 621	-430 612
Utvecklingssamarbete, katastrofbistånd och kyrkosamverkan i utlandet	-231 521	-249 362
Övrig verksamhet i Sverige	-94 443	-149 404
Svenska församlingar i utlandet	-25 807	-30 895
Summa övriga lämnade bidrag	-779 392	-860 273

NOT 10 – TRANSAKTIONER MED NÄRSTÄENDE

	2022	2021
Inköp och försäljning med koncernföretag		
Av moderföretagets omsättning avser försäljning till andra koncernföretag	996	996
Av moderföretagets inköp avser inköp från andra koncernföretag	-12 557	-12 714

NOT 11 – OPERATIONELLA LEASINGAVTAL

Nationella nivån som leasingtagare	2022	2021
Framtida minimileaseavgifter som skall erläggas avseende icke uppsägningsbara leasingavtal:		
Förfaller till betalning inom 1 år	-25 973	-22 479
Förfaller till betalning senare än ett men inom 5 år	-41 086	-16 493
Förfaller till betalning senare än 5 år	-6 678	-6 424
Summa	-73 737	-45 396
Under perioden kostnadsförda leasingutgifter	-23 529	-22 383

I nationella nivåns redovisning utgörs den operationella leasingen i allt väsentligt av hyrda fastigheter/lokaler. I beloppen ovan ingår inte kostnader för personalbostäder för utsänd personal. Bokförd kostnad uppgår till 2,1 miljoner kronor för 2022 (2,0 miljoner kronor).

NOT 12 – ERSÄTTNING TILL REVISORERNA

Kostnadsförd ersättning uppgår till:	2022	2021
<i>Auktoriserade revisorer – PwC</i>		
Revisionsuppdraget	-1 427	-1 274
Revisionsverksamhet utöver revisionsuppdraget	0	-520
Skatterådgivning	-818	-1 349
Övrigt	-135	-967
<i>Övriga valda revisorer</i>		
Revisionsuppdrag	-316	-204
Revisionsverksamhet utöver revisionsuppdraget	0	0
Övrigt	-85	-5
Summa	-2 781	-4 317

Med revisionsuppdrag avses arbetsuppgifter som det enligt lag ankommer på nationella nivåns revisorer att utföra samt rådgivning eller annat biträde som föranleds vid sådana arbetsuppgifter.

NOT 13 – LÖNER MED MERA

<i>Löner, andra ersättningar och sociala kostnader</i>	Löner och andra ersättningar	Sociala kostnader	(varav pensionskostnader)
	2022	2022	2022
Styrelse och generalsekreterare*	-3 667	-1 238	-337
Förtroendevalda som inte ingår i styrelsen	-5 325	-1 673	0
Övriga anställda	-280 213	-121 457	-33 882
Summa	-289 205	-124 368	-34 219
	2021	2021	2021
Styrelse och generalsekreterare*	-3 423	-1 711	-1 049
Förtroendevalda som inte ingår i styrelsen	-4 596	-1 593	0
Övriga anställda	-287 092	-124 615	-34 639
Summa	-295 111	-127 919	-35 688

* Generalsekreteraren har under år 2022 en lön om 1 465 (1 365) tusen kronor. Inga avtal om avgångsvederlag eller om pensionsavgång föreligger med ledande befattningshavare.

NOT 13 – LÖNER MED MERA, FORTSÄTTNING

<i>Medelantalet anställda</i>	2022			2021		
	Kvinnor	Män	Totalt	Kvinnor	Män	Totalt
<i>Afrika</i>						
Etiopien		1	1		1	1
Tanzania	1		1	1		1
Uganda			0	1		1
Zimbabwe			0		1	1
<i>Asien</i>						
Thailand			0	2	1	3
<i>Australien</i>						
	1		1	1	1	2
<i>Europa</i>						
Belgien		1	1		2	2
Cypern	1		1	1	1	2
Danmark			0		1	1
Finland			0		1	1
Frankrike	1	3	4	1	3	4
Grekland			0		1	1
Italien	1	1	2	1	1	2
Nederländerna	1		1	1		1
Norge		1	1		1	1
Schweiz	1		1	2	1	3
Spanien	6	3	9	7	3	10
Storbritannien			0	1		1
Tyskland	1	1	2	4	2	6
Österrike	1	1	2	1	1	2
<i>Latinamerika</i>						
Brasilien			0	1		1
<i>Mellanöstern</i>						
Irak			0	1		1
Israel	3	2	5	3	1	4
Jordanien	1		1	1		1
<i>Summa utland</i>						
	19	14	33	30	23	53
Sverige	334	118	452	318	121	439
Summa	353	132	485	348	144	492

Styrelseledamöter och andra ledande befattningshavare, antal på balansdagen

	2022		2021	
	Antal på balansdagen		Antal på balansdagen	
	Kvinnor	Män	Kvinnor	Män
Styrelseledamöter	7	8	7	8
Generalsekreterare	1		1	

NOT 14 – AV- OCH NEDSKRIVNINGAR**AV MATERIELLA OCH IMMATERIELLA ANLÄGGNINGSTILLGÅNGAR**

	2022	2021
Avskrivning datorprogram	-2 961	-2 961
Återföring nedskrivning datorprogram	0	790
Avskrivning licenser	-6 001	-6 001
Avskrivning byggnader	-4 008	-4 124
Avskrivning inventarier*	-1 074	-1 117
Summa	-14 043	-13 412

* Varav filialer -95 (-84) tusen kronor.

NOT 15 – RESULTAT FRÅN FINANSIELLA INVESTERINGAR

	2022	2021
Räntor	262	93
Utdelningar	8 606	782
Orealiserad värdeförändring	-3 960	-1 099
Summa	4 908	-224
<i>Varav avseende dotterföretag</i>	115	93
<i>Varav avseende intresseföretag</i>	7 692	0
<i>Varav avseende ideella placeringar</i>	115	0

Övriga ränteintäkter och liknande resultatposter

Ränteintäkter	160 725	54 798
Värdereglering långfristig fordran	750	0
Orealiserad värdeförändring	-190 693	-20 728
Övriga finansiella intäkter	44	32
Underkontohavares och bidragsgivares andel av intäkter*	-141 644	-31 451
Bankkostnader	-1 774	-1 588
Summa, nationella nivåns andel	-172 592	1 063

** Specifikation av underkontohavares andel av intäkter*

Underkontohavares andel		
- fördelad överavkastning	-141 644	-31 451
Summa	-141 644	-31 451

Räntekostnader och liknande resultatposter

Räntekostnader	-387	-147
Övriga finansiella kostnader	-175	-409
Summa	-562	-556

NOT 16 – BALANSERADE UTGIFTER FÖR UTVECKLING AV PROGRAMVAROR

	2022	2021
Ingående anskaffningsvärden	85 953	85 953
Årets balanserade utgifter	0	0
Utgående ackumulerade anskaffningsvärden	85 953	85 953
Ingående avskrivningar	-75 868	-72 907
Årets avskrivningar	-2 961	-2 961
Utgående ackumulerade avskrivningar	-78 829	-75 868
Utgående redovisat värde	7 124	10 085

NOT 17 – LICENSER OCH LIKNANDE RÄTTIGHETER

	2022	2021
Ingående anskaffningsvärden	30 004	30 004
Årets balanserade utgifter	0	0
Utgående ackumulerade anskaffningsvärden	30 004	30 004
Ingående avskrivningar	-12 502	-6 501
Årets avskrivningar	-6 001	-6 001
Utgående ackumulerade avskrivningar	-18 502	-12 502
Utgående redovisat värde	11 502	17 502

NOT 18 – BYGGNADER OCH MARK

	2022	2021
Ingående anskaffningsvärden	156 740	156 740
Investering	0	0
Försäljningar/ utrangeringar	-1 993	0
Utgående ackumulerade anskaffningsvärden	154 747	156 740
Ingående avskrivningar	-52 944	-48 820
Årets avskrivningar	-4 008	-4 124
Försäljningar/ utrangeringar	1 993	0
Utgående ackumulerade avskrivningar	-54 959	-52 944
Ingående nedskrivningar	0	-790
Återföring av nedskrivning	0	790
Utgående ackumulerade nedskrivningar	0	0
Utgående redovisat värde	99 789	103 797
<i>Bokförda värden per fastighet</i>		
Svenska teologiska institutet i Jerusalem	21 762	22 035
Fastigheten Svenska kyrkan i Paris	34 688	36 355
Årkebiskopsgården, Fjärdingen 21:1, Uppsala	11 361	11 716
Kyrkobyggnad Bryssel	14 836	15 659
Lägenhet, San Agustin	733	793
Prästgård Torrevieja	1 790	1 888
Hyrd kyrka i San Agustin	0	113
Lokal Mallorca	14 618	15 238
Summa	99 789	103 797

Förvaltningsfastigheter

Samtliga fastigheter har förvärvats för att primärt användas i den allmännyttiga verksamheten.

NOT 19 – INVENTARIER

	2022	2021
Ingående anskaffningsvärden	23 150	25 416
Inköp	2 940	0
Försäljningar och uttrangeringar	-161	-2 266
Utgående ackumulerade anskaffningsvärden	25 929	23 150
Ingående avskrivningar	-19 356	-20 579
Årets avskrivningar	-979	-1 034
Försäljningar och uttrangeringar	161	2 257
Utgående ackumulerade avskrivningar	-20 174	-19 356
Filialers redovisade värden	230	218
Utgående redovisat värde	5 986	4 014

NOT 20 – ANDELAR I KONCERNFÖRETAG

	Organisations- nummer	Säte	Kapital- andel %	Antal aktier	Redovisat värde 2022	Redovisat värde 2021
Svenska kyrkans förvaltnings AB	556047-5773	Uppsala	100	1000	55 654	55 654
Svenska kyrkans utbildning AB*	556427-5823	Uppsala	100	100	120	120
Summa					55 774	55 774
Ingående anskaffningsvärde					58 130	58 130
Utgående ackumulerat anskaffningsvärde					58 130	58 130
Ingående nedskrivningar					-2 356	-2 356
Utgående ackumulerad nedskrivning					-2 356	-2 356
Utgående redovisat värde					55 774	55 774
<i>Svenska kyrkans förvaltnings AB</i>						
Omsättning					12 557	12 714
Resultat efter finansnetto					-1 308	8 184
Eget kapital					40 926	41 043
<i>Svenska kyrkans utbildning AB*</i>						
Eget kapital					141	141

* Vilande företag

NOT 21 – ANDELAR I INTRESSEFÖRETAG

	Organisations- nummer	Säte	Kapital- andel %	Antal aktier	Redovisat värde 2022	Redovisat värde 2021
<i>Intresseföretag som ej är ideella placeringar</i>						
Berling Media AB	556191-0521	Stockholm	41	512 814	57 740	57 740
<i>Intresseföretag som är ideella placeringar</i>						
Fairtrade Sverige AB	556554-0415	Stockholm	50	2 000	0	0
Summa					57 740	57 740
Ingående anskaffningsvärde					58 490	58 490
Utgående ackumulerat anskaffningsvärde					58 490	58 490
Ingående nedskrivningar					-750	-750
Utgående ackumulerad nedskrivning					-750	-750
Utgående redovisat värde					57 740	57 740
<i>Berling Media AB*:</i>						
Omsättning					411 123	388 802
Resultat efter finansnetto					63 977	73 733
Eget kapital					359 008	328 510
<i>Fairtrade Sverige AB*:</i>						
Omsättning					27 514	28 240
Resultat efter finansnetto					-2 347	-146
Eget kapital					28 831	30 517

* Föregående års siffror är justerade till slutliga siffror för respektive bolag.

NOT 22 – VÄRDEPAPPER I KAPITALFÖRVALTNINGEN

	2022	Andel 2022	2021	Andel 2021
SEB Ethos aktiefond	770 011	7,5%	1 135 928	9,9%
ODIN Sverige A	394 722	3,8%	590 672	5,1%
Nordea Institutionell Aktieförvaltning	0	0	535	0,0%
Svenska aktier	1 164 733	11,3%	1 727 135	15,0%
RobecoSAM Ethos global	795 650	7,7%	849 972	7,4%
Generation IM Global Equity Fund	2 103 526	20,4%	2 473 641	21,5%
Ownership Capital Global Equity Fund	337 544	3,3%	425 937	3,7%
Mirova Global Sustainable Equity Fund	269 305	2,6%	302 685	2,6%
Globala aktier	3 506 025	34,0%	4 052 235	35,2%
Stewart Investors Global Emerging Markets Sustainability Fund	697 084	6,8%	746 260	6,5%
Generation IM Asia Fund	286 824	2,8%	297 842	2,6%
Emerging Markets	983 908	9,5%	1 044 102	9,1%
Total aktieportfölj	5 654 666	54,8%	6 823 472	59,2%
Nordea Institutionella räntefonden	729 613	7,1%	799 435	6,9%
SEB Ethos räntefond	617 009	6,0%	781 343	6,8%
SPP Grön Obligationsfond	408 371	4,0%	436 929	3,8%
Räntebärande värdepapper	1 754 993	17,0%	2 017 707	17,5%
Nordea 2 – European Cross Credit ESG Fund	579 851	5,6%	652 875	5,7%
Företagsobligationer	579 851	5,6%	652 875	5,7%
Total ränteportfölj	2 334 844	22,6%	2 670 582	23,2%
Domestica Bostäder	218 765	2,1%	210 713	1,8%
Domestica Bostäder II	271 117	2,6%	241 527	2,1%
Domestica Bostäder III	91 611	0,9%	79 612	0,7%
Domestica Bostäder IV	144 060	1,4%	122 216	1,1%
Domestica Bostäder V	0	0,0%	0	0
Thule Real Estate Fund	538 289	5,2%	402 802	3,5%
Fastighetsfonder	1 263 842	12,2%	1 056 870	9,2%
Luminar Ventures I & II	100 094	1,0%	81 445	0,7%
SEB Impact Opportunity Fund	197 250	1,9%	157 110	1,4%
SEB Microfinance Fund III	0	0	5 320	0,0%
SEB Microfinance Fund V	2 008	0,0%	119 060	1,0%
SEB Microfinance Fund VIII	134 500	1,3%	103 890	0,9%
SEB Microfinance Fund X	107 800	1,0%	0	0
Althelia Climate Fund	31 036	0,3%	38 576	0,3%
Triodos Microfinance Fund	92 927	0,9%	83 740	0,7%
Thule Buyout Co-Investment Fund I	186 214	1,8%	149 242	1,3%
Generation IM Sustainable Solutions Fund III	210 416	2,0%	228 809	2,0%
Alternativa placeringar	1 062 245	10,3%	967 192	8,4%
Likvida medel	8 877	0,1%	924	0,0%
Summa kapitalförvaltningen	10 324 475	100,0%	11 519 040	100,0%

NOT 23 – ANDRA LÅNGFRISTIGA VÄRDEPAPPERSINNEHAV

	2022	2021
Ingående anskaffningsvärde	70 431	69 638
Investering under året	829	793
Försäljning under året	0	0
Utgående ackumulerat anskaffningsvärde	71 260	70 431
Ingående värdeförändringar	-4 462	-3 363
Årets värdeförändring	-3 960	-1 099
Utgående värdeförändring	-8 422	-4 462
Utgående redovisat värde	62 839	65 969
<i>Ideella placeringar*</i>		
Andelar i Oikocredit Ecumenical Development Co-operative Society U.A.	26 479	26 472
	26 479	26 472
<i>Övriga innehav</i>		
Innehav hos filial	1 139	1 278
Andelar i Ethos Räntefond**	35 221	38 219
	36 360	39 497
Summa	62 839	65 969

* Placeringarna har finansierats av medel från den internationella verksamheten.

** Placeringarna är relaterade till ändamålsbestämda medel.

NOT 24 – ANDRA LÅNGFRISTIGA FORDRINGAR

	2022	2021
Ingående anskaffningsvärde	832	1 012
Tillkommande fordringar	15 750	0
Återbetalningar, avgående fordringar	-750	-180
Utgående anskaffningsvärde	15 832	832
Ingående nedskrivning	-750	-750
Återförd nedskrivning	750	0
Utgående nedskrivning	0	-750
Utgående redovisat värde	15 832	82

NOT 25 – FÖRUTBETALDA KOSTNADER OCH UPPLUPNA INTÄKTER

	2022	2021
Upplupna ränteintäkter	22 432	7 261
Övriga upplupna intäkter	99	0
Förutbetalad försäkringskostnad	1 724	512
Förutbetalda kostnader hänförliga till IT	23 115	21 309
Förutbetalda hyror	7 440	6 602
Övriga förutbetalda kostnader	3 468	3 662
Summa	58 278	39 346

NOT 26 – KASSA OCH BANK, KORTFRISTIGA PLACERINGAR

	2022	2021
Kassa och bank	1 163 131	1 971 412
Varav		
- Medel relaterade till kyrkkontot	7 751 360	7 992 977
- Disponerat av nationella nivån för placeringar	-6 608 964	-6 050 123
Nettosaldo kyrkkonto	1 142 396	1 942 854
Bankmedel filialer	5 254	6 381
Valutakonto	13 559	11 869
Spärrade bankmedel	0	9 800
Övriga bankkonton	1 922	507
Summa	1 163 131	1 971 412

Kassa och bank disponibelt för den nationella nivån

Kassa och bank enligt balansräkningen	1 163 131	1 971 412
Disponerat av den nationella nivån för placeringar	6 608 964	6 050 123
Skuld till underkontohavare	-7 553 413	-7 798 198
Kassa och bank disponibelt för den nationella nivån	218 681	223 337

	2022		2021	
	Redovisat värde	Portföljandel %	Redovisat värde	Portföljandel %
<i>Värdepapper</i>				
Löptid 1–90 dagar	199 520	3,1	633 474	10,5
Löptid 90–365 dagar	1 383 549	21,5	1 272 017	21,0
Löptid 1–3 år	2 696 926	41,9	2 253 405	37,2
Löptid över 3 år	2 150 929	33,4	1 902 568	31,4
Summa redovisat värde	6 430 924	100,0	6 061 465	100,0

Duration 0,5 år 0,4 år

<i>Emittentkategori</i>	2022		2021	
	Redovisat värde	Portföljandel %	Redovisat värde	Portföljandel %
Bank och bostad	3 662 902	57,0	3 578 440	59,0
Företag	1 845 799	28,7	1 630 227	26,9
Stat och kommuner	369 678	5,7	377 141	6,2
European Bank for Reconstruction & Development	106 413	1,7	0	0
Världsbanken	350 079	5,4	375 654	6,2
African Development Bank	96 053	1,5	100 003	1,6
Summa redovisat värde	6 430 924	100,0	6 061 465	100,0

Fem största innehav 2022	2022	
	Redovisat värde	Portföljandel %
Swedbank FRN 26/11	288 315	4,5
Int Bank R&D 260316	252 344	3,9
Länsförsäkringar Bank FRN 25/03	200 490	3,1
SBAB FRN 240924	199 892	3,1
Volvo Treasury FRN 25/05	198 522	3,1
<i>Andel av den kortfristiga portföljen</i>	1 139 563	17,7
Övrig del av kortfristig portfölj	5 291 361	82,3
Summa redovisat värde	6 430 924	100,0

NOT 27 – AVSÄTTNINGAR

	2022	2021
Åtagande gentemot Kyrkans Pensionskassa för pensionsåtaganden enligt övergångsbestämmelser*		
Avsättning vid årets början	33 398	34 202
lanspråktaget belopp	-414	-803
Avsättning vid årets slut	32 984	33 398
Förmånsbestämd tjänstepension**		
Avsättning vid årets början	0	0
Avsättning vid årets slut	0	0
Övriga pensionsåtaganden		
Avsättning vid årets början	0	56
lanspråktaget belopp	0	-56
Avsättning vid årets slut	0	0
Summa avsättningar	32 984	33 398

* Avser i huvudsak åtaganden för präster och andra anställda avseende intjänad pensionsrätt och avgångsförmåner som enligt övergångsregler har statliga eller kyrkokamerala pensionsvillkor.

** Anställda födda 1958 eller tidigare har rätt till förmånsbestämd pension enligt kyrkans tjänstepensionsavtal KAP-KL på inkomster över 7,5 inkomstbasbelopp. Planen redovisas som en avgiftsbestämd plan på grund av att den försäkras årligen och att den nationella nivån inte har några aktuariella eller finansiella risker. Kyrkans pensionskassa har för 2022 och 2021 beslutat att rabattera premien inom KAP-KL, varför ingen avsättning gjorts.

NOT 28 – SKULD ERHÅLLNA EJ NYTTJADE VILLKORADE BIDRAG

	2022	2021
Ej nyttjade offentliga bidrag		
Kyrkoantikvarisk ersättning	140 389	108 010
Sidabidrag	6 386	4 464
EU/ECHO bidrag	0	469
Summa	146 775	112 943
Övriga ej nyttjade bidrag	35 965	118 131
Summa	182 740	231 074

Kyrkoantikvarisk ersättning

Skulden avser fördelade men ej rekvirerade medel per årsskiftet. Fördelade medel kan disponeras under en tvåårsperiod med möjlighet till ett års förlängning.

NOT 29 – UPPLUPNA KOSTNADER OCH FÖRUTBETALDA INTÄKTER

	2022	2021
Konsultarvoden IT drift / systemutveckling	370	6 240
Övriga konsultarvoden	6 679	3 184
Upplupna räntekostnader	0	6 142
Upplupna semesterlöner/löner	22 688	24 384
Upplupna pensionspremier	19 242	20 081
Upplupna sociala avgifter	12 287	12 301
Övriga upplupna kostnader	2 654	7 660
Förutbetalda intäkter	0	0
Summa	63 920	79 992

NOT 30 – STÄLLDA SÄKERHETER

	2022	2021
Spärrade bankmedel som säkerhet för bankgaranti	0	9 800
Pantsatt värdepå	0	12 539
Summa	0	22 339

NOT 31 – EVENTUALFÖRPLIKTELSER

Svenska kyrkan lämnar årligen bidrag och anslag till svenska och utländska samarbetspartner. Svenska kyrkans åtaganden grundas normalt på olika former av samarbetsavtal eller beslut av kyrkomöte eller kyrkostyrelse. Vissa av anslagen är direkt relaterade till en förväntan om att erhålla bidrag från andra organisationer eller myndigheter. Storleken på förväntade lämnade bidrag och anslag fastställs i allt väsentligt i en detaljbudget som beslutas av kyrkostyrelsen året innan bidragsåret. Genom beslut om detaljbudgeten har samarbetsparten en välgrundad förväntan på att Svenska kyrkan ska verkställa beslutade anslag. Bidragen är dock normalt förknippade med sådana villkor att Svenska kyrkan inte anser att de ska skuldföras i samband med beslutet. I 2023 (2022) års beslutade budget uppgår anslag och bidrag till 2 198 miljoner kronor (2 168 miljoner kronor) varav 1 620 miljoner kronor (1 678 miljoner kronor) beräknas kunna finansieras med bidrag från andra organisationer samt myndigheter i enlighet med redan ingångna avtal och beslut. Resterande del av beslutade anslag finansieras med gåvomedel, avgift för gemensam verksamhet samt övriga intäkter.

NOT 32 – VÄSENTLIGA HÄNDELSER EFTER RÄKENSKAPSÅRETS SLUT

Inga väsentliga händelser finns att notera efter balansdagen.

11 Hållbarhetsnoter

Styrningen av hållbarhetsarbetet på den nationella nivån

Hållbarhetsarbetet på Svenska kyrkans nationella nivå utgår från en bedömning av områden där verksamheten har störst risk för negativ påverkan på människa och skapelse. Arbetet tydliggör även områden med störst möjlighet att bidra till förändring i hållbar riktning utifrån uppdraget som kyrka.

Kyrkostyrelsen beskriver arbetet på den nationella nivån utifrån ekologiska, ekonomiska och sociala hållbarhetsdimensioner med ett eget tillägg i en andlig och existentiell dimension. Svenska kyrkan verkar i samhället och bidrar på så sätt till de globala hållbarhetsmålen i Sverige och globalt, och behöver förhålla sig till de risker för människa och skapelse som verksamheten kan ge upphov till. Kyrkostyrelsen integrerar de olika hållbarhetsdimensionerna i verksamheten, både när den styrs, genomförs och följs upp. Det innebär att hållbarhetsarbetet ska bäras av alla anställda och förtroendevalda på den nationella nivån. Ansvaret för genomförandet av hållbarhetsarbetet ligger på generalsekreteraren.

I årsredovisningen finns en redogörelse för hur kyrkostyrelsen styr och samordnar den nationella nivåns uppdrag och hur arbetet knyter an till hållbarhetsdimensionerna.

I hållbarhetsnoterna redogörs för hur kyrkostyrelsen hanterar de hållbarhetsrisker som kan kopplas till den nationella nivåns arbete. Grunden för hållbarhetsarbetet utgörs av två huvudsakliga delar. Den ena är en risk- och väsentlighetsanalys från 2015. Den andra delen består av, och uppstår i, en dialog med intressenter till kyrkostyrelsens uppdrag och den verksamhet det resulterar i.

Grunden för hållbarhetsarbetet utgörs av en risk- och väsentlighetsanalys från 2015 och dialog med intressenter i relation till det uppdrag kyrkostyrelsen har omsatt i den verksamhet som bedrivs. Till stöd för arbetet finns ett systematiskt förhållnings-sätt för styrning och uppföljning av hållbarhetsarbetet genom policyer, rutiner, uppföljning och rapportering.

Ytterligare kvalitetssäkring sker genom miljödiplomering av den nationella nivån och genom certifiering av det internationella arbetet mot Core Humanitarian Standards, CHS. Miljödiplomeringen är Svenska kyrkans miljöledningssystem.

Utvecklingen av hållbarhetsredovisningen sker löpande i takt med att strategier och nyckeltal utvecklas. Mellan 2023 och 2025 genomförs ett arbete att anpassa hållbarhetsarbetet och redovisningen till kommande EU-direktiv om hållbarhetsredovisning och krav på att visa tillbörlig aktsamhet.

Läs mer om hur hållbarhetsarbetet styrs:

svenskakyrkan.se/hallbarhetsredovisning-och-styrning

Läs mer om Core Humanitarian Standards: corehumanitarianstandard.org

Intressentanalys och intressentdialog

En analys av den nationella nivåns intressenter genomfördes i samband med ovan nämnd risk- och väsentlighetsanalys. Analysen identifierar den nationella nivåns viktigaste intressenter och redogör för hur de huvudsakliga dialogerna ser ut i praktiken och vad som är vägledande för dialogen. I årsredovisningens del om verksamhetsuppföljningen beskrivs flera av dialogerna med intressenter. Dialogen med intressenter är en grundläggande del av arbetsmetoden och en viktig förutsättning för att lyckas med uppdraget och kyrkostyrelsens övergripande målsättning.

DEN NATIONELLA NIVÅNS INTRESSETER

Intressenter som påverkas av den nationella nivåns verksamhet	Intressenter som den nationella nivån relaterar till
Stift och församlingar	Rättighetsbärare
Medarbetare och studenter	Beslutsfattare, lagstiftare & myndigheter
Ekumeniska nätverk	Statliga finansiärer
Andra trossamfund	Kapitalförvaltare och bolag
Bidrags- och gåvogivare	Leverantörer
Partner i andra länder	
Lärosäten och forskningsinstitutioner	
Civilsamhällesorganisationer	
Medlemmar och icke-medlemmar	

Läs mer om dialogen med de olika intressenterna: svenskakyrkan.se/hur-vi-prioriterar

Risk- och väsentlighetsanalys

Hållbarhetsarbetet på Svenska kyrkans nationella nivå utgår från en bedömning av områden där verksamheten har störst risk för negativ påverkan på människa och miljö samt där arbetet kan bidra till förändring i positiv riktning. Grundanalysen sammanställdes 2015 i en risk- och väsentlighetsanalys. Då verksamheten är likartad och inga omvärldshändelser i betydande mening förändrat förutsättningarna är bedömningen att analysen fortsatt är giltig. Ett antal nya lagar har tillkommit sedan 2015 som har bäring på det praktiska arbetet, exempelvis lagen om hållbarhetsrapportering, vasselblåsansordningen och dataskyddsförordningen. Det förändrar inte i väsentlig mening den grundläggande analysen. Dialogen med intressenter och omvärldsfaktorer som påverkar Svenska kyrkan har bidragit och bidrar löpande till prioriteringarna för hållbarhetsarbetet.

RISK- OCH VÄSENTLIGHETSANALYS

Riskområde	Hållbarhetsdimension	Risker	Möjligheter
Miljö- och klimatpåverkan	Ekologisk	Negativ miljö- och klimatpåverkan. Prisökningar för fossil energi på sikt.	Ökad trovärdighet i debatten. Minskade kostnader.
Hållbara investeringar och inköp	Ekonomisk, Ekologisk, Social	Människorättsrisker. Miljö- och klimatrisker. Finansiell risk. Trovärdighet.	Bibehållen avkastning. Möjlighet att påverka näringslivet. Trovärdighet i hållbarhetsdebatten.
Antikorruption	Ekonomisk	Ineffektiv och osaklig användning av ekonomiska resurser.	Aktivt bidrag till hållbar utveckling.
God arbetsmiljö	Social, Ekonomisk	Kostnader i form av ohälsa, brist på nyckelkompetens.	Förmåga att attrahera rätt kompetens.

Ytterligare tre riskområden som identifierades 2015 rör inte i första hand risk för negativ påverkan på människa och skapelse.

Riskområdet *Effektiv förvaltning* handlar om de ekonomiska förutsättningarna för Svenska kyrkans nationella nivå att genomföra sitt uppdrag. Det sorterar under en ekonomisk hållbarhetsdimension och redogörs framför allt för i förvaltningsberättelsen och i de delar av verksamhetsberättelsen som berör den nationella nivåns uppdrag om ett stöd till en god förvaltning i stift, pastorat och församlingar, utöver det som beskrivs nedan om arbetet för samverkande inköp och ansvarsfull finansförvaltning.

Riskområdet *Andlig och existentiell hållbarhet* handlar om att ge en teologisk grund för värderingar och ställningstaganden som främjar existentiell hälsa och livsmod. Risken relaterar till förmågan att omsätta teologin i relevanta samtal och verksamhet som är till stöd för människor och samhället i stort. Stöd till stift, pastorat och församlingar som illustrerar detta beskrivs närmare i årsredovisningen.

Riskområdet *Öppenhet och transparens* regleras genom den inomkyrkliga offentlighetsprincipen enligt 10 och 11 §§ lagen (1998:1951) om Svenska kyrkan och kyrkoordningen 53 och 54 kap.

Läs också om risk- och möjlighetsanalysen:
svenskakyrkan.se/risk--och-mojlighetsanalys

Den nationella nivån har också ett tillsynsansvar för stiftens förvaltning av skog, jord och fonder, de så kallade prästlönstillgångarna. Tillsynen sker bland annat genom en årlig tillsynsrapport. Kyrkostyrelsen har under 2022 givit prästlönstillgångarna uppdraget att upprätta hållbarhetsredovisningar från och med 2022 års verksamhet.

I kyrkomötet 2021 togs beslut om att utreda hur kyrkoordningens skrivningar kring förvaltningen av Svenska kyrkans prästlönstillgångar ska utformas för att säkerställa en så ekologiskt, ekonomiskt, socialt samt andligt och existentiellt hållbar skogsförvaltning som möjligt. Kyrkostyrelsen beslutade under 2022 om direktiven för utredningen av Svenska kyrkans skogsförvaltning. Utredningen ska leda till ett förändrat ställningstagande eller agerande från Svenska kyrkan för att bidra till att möta utmaningarna i klimatkrisen och hotet mot den biologiska mångfalden och bidra till den samhällsomställning som krävs. Den ska samtidigt också bidra till att säkra Svenska kyrkans långsiktiga finansiering. Utredningen ska särskilt beakta kyrkans ansvar i klimatarbetet, urfolksfrågor, kulturarvsfrågor och barnperspektivet.

Läs mer om stiftens arbete med prästlönstillgångarna:
svenskakyrkan.se/prastlonetillgangarna

Hantering av risk för negativ påverkan på människa och skapelse

God arbetsmiljö

Anställdas villkor, arbetsmiljö och utvecklingsmöjligheter utvärderas regelbundet genom medarbetarsamtal, medarbetarenkäter, skyddsronder, statistikinsamling samt samarbete med fackliga företrädare och skyddsorganisation. Även säkerhet och krisförberedande arbete ryms inom ramen för goda arbetsförhållanden. Bland annat finns avtal med SOS International för att stärka skyddet för medarbetare på resa. Samtliga anställda på den nationella nivån omfattas av kollektivavtal och har tillgång till företagshälsovård för arbetsrelaterad ohälsa. Satsningar på friskvård sker i form av ett friskvårdsbidrag på 2 000 kronor per år, en friskvårdstimme i veckan och aktiviteter varje månad som arrangeras av arbetsplatsens hälsoinspiratörer. Att värna mångfalden är viktigt för att Svenska kyrkan ska ha en samlad bredd av kunskap och erfarenheter. Riktlinjer för hantering av kränkande särbehandling finns.

Året 2022 har präglats av återgång till den fysiska arbetsplatsen. Medarbetare och chefer har utvecklat sig i hybrida arbetsformer där del av arbetet fortsatt kan genomföras hemifrån och del av arbetet sker på kontoret i möten med andra. För en stor del medarbetare har också året inneburit flytt av kontor till aktivitetsbaserat kontor och ett utvecklat arbetssätt kopplat till detta. Utöver det systematiska arbetsmiljöarbetet och de årliga enkäterna genomfördes även enkäter med specifikt fokus på arbetsmiljön i det nya aktivitetsbaserade kontoret.

NYCKELTAL ANSTÄLLDA

	2022	2021	2020
Könsfördelning (procent)			
Fördelning män/kvinnor (samtliga)	27/73	29/71	33/67
Fördelning män/kvinnor (chefer)	37/63	30/70	34/66
Fördelning anställda/chefer (procent)	15	11	12
Personalomsättning (procent)	10,5	9,1	7,9
Aldersfördelning anställda (procent)			
Under 30	3,8	5,0	4,5
30–49	41,5	39,4	37,5
50–65	54,1	46,8	49,9
Över 65	0,7	8,9	8,0
Medelålder (år)	49	50	51
Sjuktal (procent)			
Sjukfrånvaro	3,5	2,8	2,7
Sjukfrånvaro 1–14 dagar	1,2	0,8	0,8
Sjukfrånvaro 15–90 dagar	0,6	0,7	0,6
Sjukfrånvaro 90+ dagar	1,7	1,9	1,3
Sjukfrånvaro kvinnor/män	4,0/2,1	3,1/2,0	3,1/1,9

Not: Personalnyckeltal hämtas ur den årliga personalrapporten som ställs till Kyrkostyrelsen.

Sjukfrånvaron har successivt minskat över tid, men en ökning kan noteras under 2022. Den totala sjukfrånvaron under 2022 ligger i nivå med och något under jämförbara sektorer på arbetsmarknaden.

En viss ökad personalomsättning kan noteras under 2022 i och med att arbetsmarknaden blev mer rörlig efter pandemin. Tidigare års redovisade siffror har justerats på grund av tillämpning av ny beräkningsmodell.

Systematiskt arbetsmiljöarbete och tillbudshantering

Den nationella nivåns arbetsmiljöarbete bedrivs utifrån kraven i arbetsmiljölagsstiftningen och arbetstidslagen samt föreskrifter, som exempelvis Arbetsmiljöverkets föreskrift om systematiskt arbetsmiljöarbete (AFS 2001:01). Ett systematiskt arbetsmiljöarbete innebär att kontinuerlig utvärdering och förbättringsarbete ingår. Utvärdering görs därför löpande. Den nationella nivån har en skyddskommitté och ett samverkansråd för samverkan mellan arbetsgivare och arbetstagare i arbetsmiljörelaterade frågor inklusive hälsa och säkerhet. Arbetstagare utser skyddsombud via de fackliga organisationerna och deltar i det systematiska arbetsmiljöarbetet. Chefer utbildas om arbetsmiljöfrågor i relation till sitt personalansvar.

Tillbud hanteras i linje med framtagen rutin. Alla anställda täcks av försäkring för arbetsskada och långvarig sjukdom, som en del av kollektivavtalet. Såväl anställda

som uppdragstagare och förtroendevalda omfattas av försäkring för tjänsteresor. Utlandsplacerade och deras familjemedlemmar omfattas av en särskild försäkring.

Arbetet med hälsa och säkerhet styrs av Föreskrifterna om organisatorisk och social arbetsmiljö (AFS 2015:4). Arbetsmiljöansvaret är samma för anställda och inhyrda medarbetare. Ansvar omfattar även studenter vid Svenska kyrkans utbildningsinstitut. Arbetssskador anmäls till Försäkringskassan och Arbetsmiljöverket. Arbetssskade- och tillbudsanmälningar hanteras enligt framtagen rutin och följs upp i skyddskommittén. Arbetsrelaterade olyckor inbegriper även mindre allvarliga arbetssskador. Svenska kyrkans nationella nivå bedöms vara en lågriskarbetsplats sett till arbetsplatsrelaterade skador och tillbud.

Under slutet av året genomfördes en medarbetarundersökning med ökad positiv andel motiverade medarbetare – medarbetarindex ökade.

Visselblåsning

Genom kollektivavtal har de anställda meddelarrätt motsvarande meddelarfriheten som grundlagarna ger åt offentliganställda. Därutöver omfattas den nationella nivån av lagen (2016:749) om särskilt skydd mot repressalier för arbetstagare som slår larm om allvarliga missförhållanden. Under 2021 har en modell för anpassning till den nya lagen (2021:890) om skydd för personer som rapporterar om missförhållanden tagits fram. Det nya interna visseblåsarsystemet implementerades under våren 2022.

Miljö- och klimatpåverkan

Svenska kyrkans färdplan för klimatet är ett ambitiöst åtagande för hela Svenska kyrkan och inkluderar även kyrkostyrelsens kansli, den nationella nivån. Kyrkostyrelsens målsättning är att minska klimatpåverkan så långt det är möjligt i verksamheten och att ta ansvar för resterande utsläpp som inte går att undvika, bland annat genom Fairtrade-certifierad klimatkompensation.

Den nationella nivåns totala klimatpåverkan är klart högre 2022 jämfört med 2021. Det beror på att pandemins dämpande effekt på resandet släppts, vilket är förväntat. Tjänsteresor står för de klart största utsläppen för den nationella nivån. Jämfört med 2019, året innan pandemin bröt ut och året då förutsättningarna för digitala möten introducerades fullt ut, är resandet emellertid väsentligt lägre (-67 procent).

Kyrkostyrelsen strävar efter att begränsa resornas utsläpp genom att i resepolicyen förorda färd sätt med mindre miljöpåverkan och i ökad utsträckning använda video- och telefonkonferenser. Troligen kommer resandet fortsätta öka något under 2023 men sannolikt har resandet funnit ett nytt lägre normalläge. På grund av verksamhetens karaktär, med en omfattande internationell verksamhet och utbyte mellan kyrkor och andra organisationer i andra länder, är flygresor ibland nödvändiga men pandemin har visat att ett minskat resande är möjligt. Den verksamhet som svarar för den största andelen av de reserelaterade utsläppen är Act Svenska kyrkan. Act Svenska kyrkan antog 2021 en verksamhetsmålsättning om en minskning av utsläpp från resandet genom att minska budgeten för resandet med 30 till 40 procent vid slutet av 2023, jämfört med utsläppen 2019. Act Svenska kyrkan skrev 2022 under ett klimatåtagande, climate-charter.org, för organisationer med internationell bistånds- och katastrofverksamhet. Åtagandet innefattar ett strikt åtagande om utsläppsminskning och ett åtagande om att i anslagsverksamheten bidra till både omställningen och anpassningsstöd på grund av klimatförändringar.

Energiförbrukningen har ökat något (6 procent) jämfört med 2021 och (5 procent) jämfört med normalåret 2019. Ökningen är förväntad och orsakad dels av flytten av

kansliet till tillfälliga lokaler under renoveringen av Sysslomansgatan 4. Energiförbrukningen, el och värme, förväntas minska först 2024 och 2025 när kansliet flyttar tillbaka till mer energieffektiva lokaler. Den ökade graden av arbete från hemmet, det vill säga den utlokaliserade elförbrukningen, finns det ännu inga beräkningar för. Den verkliga energiförbrukningen kommer i framtiden troligen öka när dessa beräkningar tas med.

I klimatdatabaseringsrapporteringen (se tabell nedan) är utsläppsberäkningar för it-hårdvara med för första gången. Anledningen till det är att det är först under 2022 som utsläppsdata från leverantörer bedöms vara tillräckligt robusta. Därför finns ännu inte något jämförelseår. Det är en rapportering som är hänförlig till det som kallas scope 3 i den internationella beräkningsstandarden Green House Gas Protocol (GHG-protokollet). Det utgör ett första försök att redogöra för utsläpp för den nationella nivåns inköp. Klimatutsläppsdata gällande inköp utöver resor, kopieringspapper, hotellnätter, posttjänster och tryck samt it-hårdvara kommer att utvecklas under kommande år, men beror på leverantörernas kapacitet att rapportera utsläpp.

Under 2022 gjordes en miljöspendanalys på hela Svenska kyrkans inköp under 2021, det vill säga en beräkning av utsläpp baserat på inköpskostnad. I denna analys beräknas utsläppen utifrån var kostnaden kontoförs, baserat på emissionsfaktorer framtagna utifrån så kallade SNI-koder (standard för svensk näringsgrensindelning). Metoden har sina brister då den bygger på breda och övergripande schabloner och ska endast användas om inga andra bättre metoder finns. För den nationella nivån konstateras att utsläppen från just inköp av varor och tjänster utgör en väsentlig del av utsläppen i scope 3 och den nationella nivåns totala utsläpp. Under 2023 kommer kategoriindelningen i scope 3 mejslas fram och relevanta utsläppskategorier sorteras ut för mer noggrann beräkning, medan mindre väsentliga utsläpp bedöms kunna utgå från en mindre precis utsläppsberäkning på inköpskostnad. Målsättningen är att presentera klimatutsläppsrapporten utifrån GHG-protokollets kategoriindelning 2023 och då inkludera relevanta utsläpp från scope 3-kategorin inköp av varor och tjänster.

Under 2023 kommer utsläppen sannolikt fortsätta öka något som en konsekvens av ett ökat resande efter pandemin och på grund av ombyggnationen av Sysslomansgatan 4. Bedömningen är dock att över tid följer den nationella nivåns utsläpp fortsatt en nedåtgående trend för de flesta utsläppskategorierna.

KLIMATDATA

Källa	Basår	Utsläpp 2019 (ton CO2e)	Utsläpp 2021 (ton CO2e)	Utsläpp 2022 (ton CO2e)	Jämfört med 2019	Jämfört med 2021	Utveckling sedan basår
Energi	2015	69,6	69,0	72,8	5%	6%	-57%
Flyg	2015	2 125,4	244,2	710,2	-67%	191%	-79%
Bil	2016	61,0	15,6	30,2	-50%	94%	-53%
Tåg	2015	2,7	0,4	1,7	-37%	292%	-15%
Kopiering	2015	1,6	1,0	0,6	-60%	-37%	-85%
TOTAL		2 260	330	816	-64%	147%	
Posttjänster*	2021	2,3	32,6	1,6	0	-95%	
Trycksaker	2021	61,8	84,1	69,7	0	-17%	
Logi	2021	0	43,4	95,6	0	120%	
It-hårdvara	2022	0	0	65,0	0	0	

*Den stora variationen gällande posttjänster beror på kyrkovalet 2021. Se sidan 71 för beräkningsmetoder.

Tabellen är uppdelad i två delar med en totalsumma för de fem utsläppsområden där det finns data insamlad över längre tid och därför är meningsfullt att jämföra över tid. Fälten nedanför är nya sedan 2021. 2023 är målsättningen att tabellen presenteras enligt GHG-protokollets uppställning, anpassad efter Svenska kyrkans verksamhet.

Ansvarsfulla investeringar

I slutet av 2022 förvaltade Svenska kyrkans nationella nivå ett kapital på 10,3 miljarder kronor. Kapitalet har ett avkastningskrav på 3 procent per år utöver inflationen sett över en rullande tioårsperiod. Avkastningen ses som en resurs för att bekosta långsiktiga åtaganden och prioriterade områden inom stift och församlingar. Innehavet styrs av en finanspolicy innehållande etiska placeringsriktlinjer, framtagen av kyrkostyrelsens kapitalförvaltningsråd. Policyn är styrande för de under året 30 förvaltade fonderna som den nationella nivån upphandlat för sin kapitalförvaltning, samt för de olika förvaltningar inom Svenska kyrkans organisation som antagit den nationella nivåns finanspolicy. Tyngdpunkten i förvaltningen ligger på företag som visar ansvar inom sin verksamhet och tillverkning samt företag som tar fram varor och tjänster som bidrar till att lösa viktiga samhällsproblem. Investeringar görs också i gröna obligationer, det vill säga obligationer där kapitalet endast används för olika miljöprojekt.

Finanspolicyn tillåter inte investeringar i företag som utviner fossil energi eller producerar vapen, tobak eller pornografi och utesluter bolag som bryter mot internationella normer för mänskliga rättigheter, miljöhänsyn och antikorrupcion, om de inte kan visa att de åtgärdar problemen. Vid årsskiftet fanns runt 500 svenska och internationella bolag och obligationer i den förvaltade portföljen.

Den nationella nivån erbjuder församlingar, pastorat och stift att investera i Svenska kyrkans Ethosfonder som har låga avgifter och klarar finanspolicyns hållbarhetskrav. Vid årsskiftet var 7 miljarder kronor investerade i Ethosfonderna.

En oberoende klimatanalys av aktie- och obligationsportföljen gjordes senast 2019 med stöd av beräkningsverktyget PACTA för att säkerställa att förvaltningen utvecklas i linje med Parisavtalets mål om max 1,5 graders global uppvärmning. Då inga väsentliga förändringar i portföljen har skett sedan dess har ingen ny analys genomförts. Portföljens klimatpåverkande utsläpp är sammantaget lågt.

Bolagsdialoger och investerarsamverkan

Kyrkostyrelsen har undertecknat FN:s principer om ansvarsfulla investeringar, PRI, och den nationella nivån deltar i en rad andra nationella och internationella initiativ som direkt kopplar till de hållbarhetsrisker som identifierats i portföljen.

Under 2022 ingicks medlemskap i the Institutional Investors Group on Climate Change (IIGCC) och ett klimatåtagande kopplat till medlemskapet undertecknades, Paris Aligned Investment Initiative. Det betyder att den nationella nivån förbundet sig till en halvering av utsläppen från kapitalförvaltningen till 2030 och ska uppnå netto noll utsläpp senast 2050.

Svenska kyrkan har under flera år drivit frågor om investeringar för rent vatten och hållbara städer i investerarnätverket Swedish Investors for Sustainable Development, SISD, som syftar till att främja investeringar inom de 17 globala utvecklingsmålen. I Global Network Initiative, GNI, samverkar Svenska kyrkan med andra investerare, telekom- och sociala mediebolag, civilsamhällesorganisationer och akademien om yttrandefrihetsfrågor inom it- och telekombranschen globalt. Screeningföretaget Sustanalytix granskar årligen den nationella nivåns portfölj utifrån finanspolicyns hållbarhetskriterier och möjliggör investerarsamverkan för bolagsdialog. Under 2022

har Svenska kyrkan gått in i två nya tematiska uppföljningsdialoger. En som handlar om mänskliga rättigheter i bolagens leverantörsled, och en om hur bolagen hanterar frågan om biologisk mångfald.

Vid årsslutet genomfördes en granskning av den nationella nivåns finansportfölj, med hjälp av Sustainalytics screeningverktyg. Granskningen visar 15 nya avvikelser och 8 sedan tidigare pågående ärenden. Det motsvarar ungefär 5 procent av portföljen. Granskningen identifierar också 16 korrupsionsrelaterade avvikelser, ungefär 3 procent av portföljen. Avvikelserna bedöms utifrån allvarlighetsgrad baserat på Svenska kyrkans finanspolicy och Sustainalytics modell för flaggning av avvikelser samt den nationella nivåns bedömning.

Alla ärenden hanteras av Sustainalytics i linje med deras dialogmodell. Avvikelserna är också grund för den nationella nivåns informationsinhämtning från, och dialoger med, upphandlade kapitalförvaltare. Under 2022 har den nationella nivån inte haft någon direkt bilateral dialog med något av innehaven i portföljen.

Fokus på sanktioner

I samband med Rysslands invasion av Ukraina gjordes en översiktlig portfölj-screening för sanktionsöverträdelser och direkt affärskopplingar till Ryssland och Belarus. Den fullständiga granskningen i slutet av året noterade ett mindre antal sanktionsrelaterade träffar, men ingen av dem medförde en ändrad instruktion till Svenska kyrkans upphandlade kapitalförvaltare. Frågan om överträdelse av sanktioner kommer fortsätta bevakas under 2023.

Läs hela rapporten Hållbara investeringar: svenskakyrkan.se/hallbarainvesteringar

Hållbara inköp

2022 köpte den nationella nivån in varor och tjänster till ett värde av cirka 631 miljoner kronor (642 miljoner kronor, 2021) och ansvarade även för över 100 ramavtal som slutits för hela Svenska kyrkan. Den nationella nivån har ungefär 600 leverantörer, varav cirka 140 fakturerar över 500 000 kronor. En betydande del av den nationella nivåns inköp handlar om tjänster från svenska företag, där hållbarhetsrisken bedöms vara låg.

Information samlas också årligen in om hela Svenska kyrkans inköpsvolym och leverantörsregister. Den kategoriseras utifrån lämpligheten för nationell upphandling och därmed gemensamma avtal för hela Svenska kyrkan. Den senaste datainsamlingen skedde i april 2022 för året 2021 från cirka 91 procent av Svenska kyrkans alla församlingar, pastorat och stift och visar att Svenska kyrkan som helhet har drygt 47 000 leverantörer. Uppskattningsvis görs inköp för cirka 7–9 miljarder kronor varje år inom hela Svenska kyrkan.

Genom att låta hållbarhetsfaktorer väga tungt vid investeringar och inköp påverkar Svenska kyrkan näringslivet i en mer hållbar riktning. Det handlar dels om att undvika företag och verksamheter som inte lever upp till Svenska kyrkans krav, dels om att sporra företag i deras hållbarhetsinsatser genom att premiera företag som ligger långt framme. Arbetet utgår ifrån kyrkostyrelsens beslutade inköspolicy och uppförandekod för leverantörer. Uppförandekoden uppdaterades 2021 med ett starkare fokus på att säkerställa hållbara leverantörsled genom mer krav på arbete för ökad spårbarhet i leverantörsled.

BESPARINGAR GENOM RAMAVTAL (MILJONER KRONOR)

2018	2019	2020	2021	2022
195	156	209	188	264

Uppföljning leverantörer

Genom att ställa krav på socialt ansvar, miljö- och klimathänsyn, kemikalier samt insatser mot korruption redan i offertförfrågan skickas en tydlig signal om att hållbara produkter och tjänster efterfrågas. Ramavtalsleverantörer, det vill säga leverantörer som alla Svenska kyrkans enheter har möjlighet att avropa tjänster och produkter från, bedöms rutinmässigt utifrån krav om miljöhänsyn, mänskliga rättigheter, inkluderande arbetsvillkor, kemikalieförekomst samt arbetet med att förhindra korruption. Vilka risker bedömningen fokuserar på baseras på riskprofilen för aktuell leverantör, bransch och produkt eller tjänst. Leverantörens positiva bidrag till Agenda 2030-målen är också en del av bedömningen.

Den nationella nivån inköp av produkter och tjänster av större värde utvärderas på samma grunder. Samtliga avtalsleverantörer till den nationella nivån omfattas av uppförandekoden för leverantörer.

Genom en inköpsportal på Svenska kyrkans intranät kan församlingar, pastorat och stift ta del av hållbarhetsbedömningar, vilket kan bidra till att minska den egna miljöpåverkan och negativ påverkan på mänskliga rättigheter. Ramavtalen som sluts för att möta behov i församlingar, pastorat och stift gäller en bredd av produkter och tjänster, som inte sällan är förenade med en högre risknivå avseende hållbarhet. Vid en riskanalys av ramavtalen 2020 bedömdes att cirka 30 procent av ramavtalen har en risknivå som är hög eller medelhög. Hållbarhetsuppföljningen fokuserar därför på dessa avtal. Under 2022 beslutades av resursskäl att minska antalet ramavtal och istället fokusera på ramavtal med stor hållbarhetsbetydelse och andra former av stöd till församlingar, pastorat och stift.

Informations- och utbildningsstödet till stift, pastorat och församlingar genomförs bland annat med hjälp av webinarier som fokuserar på de olika hållbarhetsaspekterna. Under 2022 genomfördes 14 webinarier med totalt cirka 300 deltagare från församlingar, pastorat och stift, där deltagare hade möjlighet att ställa frågor till avtalsleverantörer och lära sig om förknippade hållbarhetsrisker.

Uppföljning tvångsarbete

Under året har den nationella nivån deltagit i paneler vid seminarier gällande risken för tvångsarbete i solcellspanelers leverantörsled. Inför kommande ramavtalsupphandling om solcellsanläggningar har ett extern remiss skickats till ett urval potentiella leverantörer för uppföljning av leverantörers kännedom, riskanalys och hantering av risk för tvångsarbete i solcellsbranschen. Resultatet av arbetet visar att solcellsbranschen fortfarande ligger en bit efter andra branscher med motsvarande risknivåer. Branschen är starkt beroende av ett fåtal aktörer och några få särskilt problematiska insatsråvaror vilket också innebär svårigheter att enkelt få insyn i hela produktionskedjan och ännu svårare att kunna påverka förhållanden i den.

Uppföljning sanktioner

Strax efter den ryska invasionen av Ukraina genomfördes en leverantörsbedömning baserat på en enkät som skickades ut till ett urval av ramavtalsleverantörer och leverantörer till den nationella nivån, där publikt tillgänglig information inte fanns tillgänglig. Ett 40-tal leverantörer svarade på enkäten om eventuella affärskopplingar

till Ryssland och Belarus, utifrån EU:s sanktionslistor, ägarförhållanden och hur planerna för eventuella befintliga rysslandskoppling i verksamheten såg ut. Utfallet av leverantörsbedömningen var att den nationella nivån kunde konstatera att förekomst av rysslandskopplingar var små och där de fanns så hanterades de av Svenska kyrkans avtalsleverantörer på ett godtagbart sätt. Det konstaterades också att en mer rutinmässig hantering av affärsrelationer och risker kopplade till pengatransaktioner både kopplat till inköp och internationella verksamheten behöver införas under 2023.

Insatser för att förhindra korruption och andra oegentligheter

Medarbetare på Svenska kyrkans nationella nivå omfattas av en antikorrupsionspolicy och uppförandekod för anställda. Uppförandekoden slår fast att det råder nolltolerans mot korruption och att ingen som arbetar för eller representerar verksamheten får utnyttja sin maktposition på ett otillbörligt sätt. Risken för korruption bedöms vara störst inom det internationella arbetet, eftersom insatser och projekt utförs i flera länder där korruptionen är hög enligt Transparency Internationals index. Riskanalyser görs därför i det internationella arbetet för respektive region- eller landprogram. Riskuppföljning görs också baserat på partnerorganisationers årliga räkenskapsrevision.

Andra riskområden gäller upphandlingar och representation. Det finns policyer, riktlinjer och rutiner som adresserar dessa risker. Hantering av avtal och större inköp följs årligen upp. Systeminställningar och rutiner som kräver att det alltid är minst två olika roller som ska godkänna betalningar begränsar möjligheten att göra otillåtna betalningar. Kontot för representation följs upp rutinmässigt.

Act Svenska kyrkans klagomålsfunktion

För den internationella verksamheten, Act Svenska kyrkan, finns en särskild klagomålsfunktion dit misstankar om brott mot uppförandekoder i det internationella arbetet kan anmälas av interna och externa intressenter samtidigt som konfidentialitet upprätthålls. Funktionen gäller de fall misstankar finns mot en partnerorganisation och dess personal eller mot personal som arbetar för Act Svenska kyrkan.

Anmälningarna har sedan starten 2012 gällt utnyttjande av inflytande och maktställning, sexuellt utnyttjande, trakasserier och övergrepp, korruption och bristande ekonomisk intern kontroll. Arbetet med inkomna ärenden bidrar till viktiga slutsatser och lärande som bidrar till att förbättra ansvar och kvalitet i verksamheten.

Under 2022 gjordes 24 (22, 2021) nya anmälningar till klagomålsfunktionen. Av dessa omfattades inte 9 (7) av funktionens ansvarsområde, där anmälaren i de flesta fall kunde hänvisas till andra kyrkliga enheter, såsom församlingar eller stift. 7 av anmälningarna mottogs under evenemanget Göra Skillnad. Synpunkterna gällde det praktiska arrangemanget och ingen av synpunkterna omfattades av funktionens ansvarsområde, utan hanterades direkt på plats av evenemangets projektledning. Resterande 8 (15) gällde verksamhet hos internationella partner eller annan verksamhet kopplad till Act Svenska kyrkan. 2 ärenden är fortfarande öppna vid ingången av 2023.

Metoder för utsläppsberäkningar

Klimatpåverkan redovisas enligt Greenhouse Gas Protocol (GHG-protokollet). Utredning pågår om ny visualisering av utsläppsdata med en uppställning baserad på GHG-protokollet och ska användas till 2023 års redovisning.

Utlandsfastigheter omfattas inte av energidatainhämtningen då den nationella nivån inte formellt ansvarar för den verksamhet som bedrivs där förbrukningen genereras,

med ett undantag i fastigheten vid STI Jerusalem. Utredning pågår om hur redovisning av utsläpp från utlandsfastigheter skulle kunna göras i enlighet med GHG-protokollet.

För el och fjärrvärme har förbrukningsdata inhämtats från den nationella nivåns leverantörer. Emissionsfaktorer gällande el och fjärrvärme inhämtas från Vattenfalls miljövarudeklarationer. Fastighetsägaren där den nationella nivån hyr sitt arkiv, har inte gjort ett aktivt elval. Därför används Energimarknadsinspektionens emissionsfaktor för residual-mix för denna elanvändning. Energimarknadsinspektionens emissionsfaktor baseras på nordisk el-mix men omfattar inte livscykelerspektiv eller andra klimatgaser än koldioxid.

Köldmedialäckage beräknas inte då det för den nationella nivån inte föreligger sådana utsläpp.

Utsläpp gällande energiförbrukning från den nationella nivåns fastigheter faller till 85–90 procent under, så kallade, scope 2-utsläpp, resterande 10–15 procent är hänförligt till scope 3.

Utsläppsredovisningen i scope 3 har fram till 2020 begränsats till tjänsteresor och post- och trycksaktjänster, det vill säga, utsläpp direkt hänförliga till kyrkostyrelsens uppdrag. Fram till att det nya hållbarhetsrapporteringsdirektivet träder i kraft 2026, för 2025 års utsläpp, kommer redovisningen i scope 3 att utvecklas till att innefatta fler väsentliga utsläppsområden inom scope 3, baserat på väsentlighet och rådighet över utsläppen, både direkta och indirekta utsläpp. Årligen läggs nya utsläppsområden till, från 2022 är utsläpp från inköp av it-hårdvara nytt.

Den brittiska miljömyndigheten DEFRA:s emissionsfaktorer används för beräkning av utsläpp från flygresor. Utsläppsberäkningar för flygresorna inkluderar mellanlandningar och så kallade höghöjdsutsläpp. Genom att använda en höghöjdsfaktor (RFI) på 1,9 uppskattas den totala klimatpåverkan av flyget, inte bara koldioxidutsläppen. Värdet på faktorn kommer från Naturvårdsverket (2018).

Network for Transport Measures (NTM) emissionsfaktorer används för att beräkna utsläppen av växthusgaser från milersättning för bil i Sverige. Utsläpp från bil gällande milersättning och taxi utomlands baseras på DEFRA:s emissionsfaktorer.

Naturvårdsverkets transportberäkningsverktyg (2022) används för tågresor och taxiresor. För utsläppsberäkning från hyrbilar används avtalad hyrbilsleverantörs data som grund för beräkning då det är data som är mer exakt och som bedöms utgöra ett tillämpligt genomsnitt även för hyrbilar utanför avtal. Vid redovisning av utsläppsdata från hyrbilar adderas inte uppströmsfaktorer ännu. Fullständiga data saknas idag för vissa av utlandsbilresorna (framför allt taxiresor i utvecklingsländer och taxiresor utanför avtal) medan data för milersättning och nationella bilresor bedöms vara fullständiga. Vid avsaknad av data approximeras utsläppsberäkningar utifrån kostnad, som inhämtas från reseräkningar.

Utsläpp från hotellnätter beräknas baserat på emissionsfaktor från IVL Svenska miljöinstitutet (2016) för svenska och nordiska hotellnätter. För hotellnätter utanför Norden används genomsnitt av inrapporterade data till Cornell Hotel Sustainability Benchmarking Index, som utgår från en metodologi framtagen för hotell, Hotel Carbon Measurement Initiative (HCMI).

Utsläpp från posttjänster kommer från leverantörer, medan utsläpp från trycksaksproduktion baseras på Intergrafs verktyg Climate Calc för utsläppsberäkningar som en av den nationella nivåns leverantörer är certifierad för. För övriga trycksaksleverantörer beräknas koldioxidutsläppet baserat på vikt mot Climate Calcs emissionsfaktor.

Utsläpp från it-hårdvara utgår från beräkning från hårdvaruåterförsäljare som bedöms ha tagit fram tillräcklig robust data baserat på tillräckliga livscykelanalyser

på modellnivå för de varumärken som utgör den huvudsakliga it-hårdvara som den nationella nivån har.

Utsläpp från nationell nivåns investeringar redovisas inte i denna rapport, men för flertalet av fonderna har förvaltarna utfört analyser för att förstå fondernas koldioxidavtryck som relativt sett är låga.

För mer information om hållbarhetsrapport, beräkningar och emissionsfaktorer kontakta: kyrkokansliet.hallbarhet@svenskakyrkan.se.

Styrelsen för Trossamfundet Svenska kyrkan

Uppsala den dag som framgår av vår elektroniska underskrift

Martin Modéus
Ärkebiskop, ordförande

Wanja Lundby Wedin
1:e vice ordförande

Daniel Tisell
2:e vice ordförande

Lars Johnsson

Olof Reichenberg

Erik Sjöstrand

Amanda Carlshamre

Jesper Eneroth

Marjut Ervasti

Nils Gårder

Marie Johansson

Berth Löndahl

Elisabeth Rydström

Anna Sundberg

Margareta Winberg

Vår revisionsberättelse har lämnats

Uppsala den dag som framgår av vår elektroniska underskrift

Gunvor Hagelberg
Ordförande för revisionen

Claes Johan Bonde

Lars-Ola Dahlqvist

Ola Isacson

Lennart Sacrédeus

Conny Tyrberg

Erik Albenius
Auktoriserad revisor, PwC